

KIT PÉDAGOGIQUE

HISTOIRE

3^e – 1^{re} Bac pro – T^{le} générale



LA BATAILLE DE GAULLE

FILM 1 FILM 2
L'ÂGE DE FER J'ÉCRIS TON NOM

RÉALISÉS PAR
ANTONIN BAUDRY

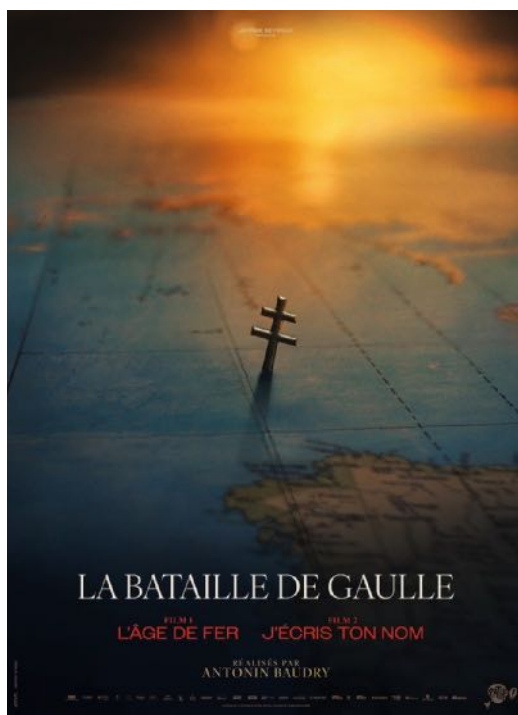


Belin:
ÉDUCATION

JÉRÔME SEYDOUX PRÉSENTE

LA BATAILLE DE GAULLE

DEUX FILMS DE
ANTONIN BAUDRY



FILM 1

L'ÂGE DE FER

AU CINÉMA LE 3 JUIN 2026

FILM 2

J'ÉCRIS TON NOM

AU CINÉMA LE 3 JUILLET 2026



Découvrez les premières images du film
edubelin.fr/26hc-dg-0

Avec Simon ABKARIAN, Simon RUSSELL BEALE, Florian LESIEUR, Benoît MAGIMEL, Mathieu KASSOVITZ, Loïc CORBERY de la Comédie-Française, Anamaria VARTOLOMEI, Niels SCHNEIDER, Félix KYSSYL, Karim LEKLOU, Tom MISON, Kacey MOTTET KLEIN, Thierry LHERMITTE, Campbell SCOTT, Grégoire COLIN, Daniel BETTS, Pip TORRENS, Stephen CAMPBELL MOORE, Anthony CALF

Scénario, adaptation et dialogues : Bérénice VILA et Antonin BAUDRY

D'après le livre *DE GAULLE : UNE CERTAINE IDÉE DE LA FRANCE* de Julian JACKSON

Production, distribution et ventes Internationales : Pathé

Producteur : Jérôme Seydoux

Producteurs : Ardavan Safaee, Axelle Boucaï

Coproducteurs : TF1 Films Production, Logical Content Ventures, Belvédère, Ness Films, Beside Productions, Auvergne-Rhône-Alpes Cinéma, Aonia Ventures, Laurent Dassault Rond-Point, Ouroboros Entertainment, Stags Participations

Partenaires : Canal+, Disney+, TF1, TMC, Sofitvciné 11, Sofitvciné 12, Indéfilms 12, Cinéimage 18, Cinéimage 19, SG Image 2022, Tax Shelter du Gouvernement Fédéral Belge via Beside Tax Shelter, Région Île-de-France, Région Provence-Alpes-Côte d'Azur, Région Normandie, CNC, Soutien à la production cinématographique du Maroc

© 2026 PATHÉ FILMS - TF1 FILMS PRODUCTION - BELVÉDÈRE - NESS FILMS - BESIDE PRODUCTIONS - AUVERGNE RHÔNE ALPES CINÉMA

SOMMAIRE

Conçu et rédigé par **Natacha Zeiger**, professeure d'histoire-géographie.

Pourquoi étudier *La Bataille de Gaulle* au collège et au lycée ? 2

À la rencontre du réalisateur 3

AVANT LA PROJECTION La France libre : dates, lieux et acteurs clés 4

PARCOURS 1 • De Gaulle, du chef de guerre au chef d'État



<i>Activité 1</i> - Un officier français face à la <i>Blitzkrieg</i>	8
<i>Activité 2</i> - Les appels de juin 1940, actes fondateurs	9
<i>Activité 3</i> - Le parcours d'un chef en quête de légitimité	10
<i>Activité 4</i> - L'incarnation de la République	11
<i>Activité 5</i> - De Gaulle à l'écran	12

PARCOURS 2 • La France libre, enjeu de reconnaissance et d'affirmation



<i>Activité 1</i> - Les premiers pas de la France libre	13
<i>Activité 2</i> - Vichy, une autre vision de la France	15
<i>Activité 3</i> - La France libre et le Royaume-Uni	16
<i>Activité 4</i> - La France libre et les États-Unis	17

PARCOURS 3 • La résistance extérieure



<i>Activité 1</i> - L'importance stratégique de l'Empire colonial	18
<i>Activité 2</i> - Dakar, un revers de la France libre	19
<i>Activité 3</i> - Une victoire symbolique : Bir Hakeim	20
<i>Activité 4</i> - La fidélité de Leclerc à de Gaulle et à la France libre	21
<i>Activité 5</i> - Le rôle des femmes dans les forces armées	22

PARCOURS 4 • La résistance intérieure



<i>Activité 1</i> - La jeunesse résistante, une mobilisation spontanée	23
<i>Activité 2</i> - Jean Moulin et l'unification des mouvements de résistance	24
<i>Activité 3</i> - Le rôle des femmes dans la Résistance	26
<i>Activité 4</i> - La résistance des Parisiens à la Libération	27

Corrigés 28

Pourquoi étudier LA BATAILLE DE GAULLE au collège et au lycée ?



Charles de Gaulle occupe une place singulière dans l'histoire de la France du XX^e siècle. Étudier son parcours permet de travailler sur les chapitres relatifs à la France dans la guerre et d'aborder avec les élèves des valeurs essentielles comme le patriotisme, l'engagement et la résistance, qui ont marqué la période 1940-1944. À travers son destin personnel et ses choix politiques, se dessine une réflexion plus large sur la capacité d'un individu à incarner une nation et à entraîner d'autres hommes et femmes dans une lutte pour de grands idéaux.

Le premier volet du diptyque, *L'Âge de fer*, retrace les années 1940 à 1942, période brève mais décisive. En juin 1940, alors que la France est vaincue par l'Allemagne nazie, un général encore peu connu refuse de se résigner. Isolé, sans mandat officiel, il décide de poursuivre la lutte depuis Londres. Autour de lui, quelques compagnons s'engagent, tandis qu'en France, de jeunes lycéens et étudiants imaginent déjà leurs propres formes de résistance : tracts clandestins, journaux improvisés, actions symboliques. Ainsi, dès l'été 1940, se dessine une résistance plurielle.

Le second volet, *J'écris ton nom*, s'attache aux années 1943-1944, marquées par l'unification progressive de la Résistance et les évolutions de la France libre. Alors que les maquis se développent et que la lutte clandestine s'intensifie, Charles de Gaulle cherche à rassembler l'ensemble des forces résistantes sous une même autorité. Depuis Alger, il affirme la légitimité du Comité français de la libération nationale (CFLN) et prépare la restauration de la République. Le film met en lumière cette dynamique collective, où les actions locales rejoignent le projet national de libération et de reconstruction.

À travers la figure de De Gaulle et les personnages qui jalonnent son parcours, le film permet d'évoquer une période où **sentiment national et esprit de résistance se combinent pour défendre la France face à l'occupant et au régime de Vichy**. Loin d'être seulement un récit biographique, il ouvre une réflexion sur la manière dont ces valeurs – indépendance, courage, souveraineté – résonnent encore aujourd'hui.

Adapté du livre ***De Gaulle : une certaine idée de la France de Julian Jackson*** (traduction française Marie-Anne de Béru, Seuil, 2019), le film d'Antonin Baudry, empruntant le regard extérieur d'un historien britannique, permet d'éviter les lectures polarisées, tout en soulignant la conviction gaullienne que la France devait rester une grande puissance, souveraine et reconnue sur la scène internationale.

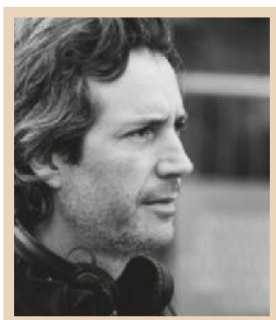
Le film constitue aussi une porte d'entrée pour interroger **le rôle du cinéma dans la transmission de l'engagement**. Par la force des images, par l'émotion qu'il suscite, le récit cinématographique permet aux élèves de vivre une expérience sensible, différente mais complémentaire du travail sur documents historiques.

Pour que les élèves comprennent pleinement ce récit, un **travail de contextualisation historique et géographique** est indispensable. Ce kit pédagogique propose ainsi des activités clés en main, structurées autour de quatre parcours, adaptées aux élèves de troisième, de première du baccalauréat professionnel et de terminale du baccalauréat général. Certaines activités sont déclinées en plusieurs niveaux de difficulté (★ ou ★★), permettant ainsi de s'adapter au niveau des élèves ou de mettre en œuvre de la différenciation au sein d'une même classe.

La place du film dans les programmes d'histoire

Troisième	<p>Thème 1 – L'Europe, un théâtre majeur des guerres totales (1914-1945)</p> <p>> Chapitre 3 « La France défaite et occupée. Régime de Vichy, collaboration, Résistance »</p>
Première professionnelle	<p>Thème 2 – Guerres européennes, guerres mondiales, guerres totales (1914-1945)</p>
Terminale générale	<p>Thème 1 – Fragilités des démocraties, totalitarismes et Seconde Guerre mondiale (1929-1945)</p> <p>> Chapitre 3 « La Seconde Guerre mondiale »</p> <p>>> Points de passage et d'ouverture : « Juin 1940 en France : continuer ou arrêter la guerre » et « De Gaulle et la France libre »</p>

À la rencontre du réalisateur ANTONIN BAUDRY



Après des études à l'École polytechnique, Antonin Baudry étudie la littérature et la philosophie à l'École normale supérieure puis le cinéma à l'université Paris I. En 2002, il devient chargé de mission au cabinet du ministre des Affaires étrangères Dominique de Villepin, avant d'être son conseiller au ministère de l'Intérieur en 2004, puis son conseiller à Matignon en 2005. Il occupe ensuite les fonctions de conseiller culturel de l'ambassade de France à Madrid en 2006, puis aux États-Unis en 2010.

Sous le pseudonyme d'Abel Lanzac, il est l'auteur avec Christophe Blain de la bande dessinée *Quai d'Orsay* dont le second volume obtient le prix du meilleur album au festival d'Angoulême en 2013. Il l'adapte lui-même avec Bertrand Tavernier pour le film éponyme sorti en 2013, (meilleur scénario au Festival international du film de San Sebastián). Il réalise *Le Chant du Loup*, avec Omar Sy, Reda Kateb, Mathieu Kassovitz et François Civil, sorti en 2019 et qui lui vaut une nomination au César du meilleur premier film. En 2021, il met en scène la création lyrique *La Nuit des Rois*, à partir d'œuvres de Robert Schumann, à la Seine musicale.

INTERVIEW



Pourquoi adapter aujourd'hui le livre de Julian Jackson ?

« **Antonin Baudry** : Réaliser un film sur les rebelles qui ont refusé de se soumettre aux Allemands et au maréchal Pétain en 1940, c'est évidemment ouvrir la porte d'une période fondatrice de

notre histoire. Mais c'est surtout poser la question de savoir ce qu'on peut faire lorsqu'on est submergé par des forces qui nous dépassent. »

Que peut représenter de Gaulle pour le grand public en 2025 ?

« **A. B.** : De Gaulle représente plusieurs choses pour le grand public : le fondateur de la V^e République, le président des années 1960, la figure d'un monument contesté mais rassembleur. Rien de tout cela ne m'intéresse. Le de Gaulle auquel je m'attache, celui de 1940, c'est le fou furieux qui explique à Churchill, juste après la capitulation française, que la France ne capitulera jamais. Celui qui, à la manière de Don Quichotte, refuse la réalité pour donner une chance au rêve ; puis celui qui, contrairement à Don Quichotte,

parvient à partager ce rêve – avec les Leclerc, Pleven, Passy... et avec ceux qui l'écoutent d'une radio clandestine en France – pour qu'il prenne vie. »

De quelle manière avez-vous travaillé pour restituer au mieux la réalité historique ? Quelles difficultés avez-vous rencontrées ?

« **A. B.** : Nous avons fait beaucoup de recherches... Et la principale difficulté à laquelle nous avons été confrontés avec ma coautrice, Bérénice Vila, c'est qu'il y avait trop de matière. Chaque figurant du film incarne un personnage sur lequel on pourrait faire un film. Il nous a donc fallu faire des choix drastiques. »

Quelles facettes de la personnalité de De Gaulle avez-vous voulu faire ressortir à l'écran ?

« **A. B.** : La persévérance, la capacité d'encaisser l'humiliation et l'échec jour après jour, pendant des années, sans perdre sa droiture morale et son imagination. C'est l'histoire d'un homme qui *a priori* n'avait aucune chance de réussir l'immense tâche qu'il s'était assignée, et qui n'a jamais abandonné. Il était prêt à en mourir. »

AVANT LA PROJECTION

LA FRANCE LIBRE : dates, lieux et acteurs clés



Le film *La Bataille de Gaulle* se situe dans le cadre de la France libre entre 1940 et 1944. Après l'annonce de l'armistice par le maréchal Pétain le 17 juin 1940, le général de Gaulle refuse la défaite et s'installe à Londres, où il organise le siège politique et militaire de la France libre. Peu à peu, certains territoires d'outre-mer se rallient à lui, offrant une base géographique à son action. Celle-ci s'appuie aussi sur des volontaires qui forment les Forces françaises libres (FFL), engagées aux côtés des Alliés dans différents théâtres d'opérations. De Gaulle doit cependant lutter pour sa légitimité face au régime de Vichy, reconnu par beaucoup de gouvernements, et convaincre les Alliés de le soutenir. En Afrique, les troupes du capitaine Koenig résistent à Bir Hakeim en 1942, succès militaire qui renforce la crédibilité de la France libre. Parallèlement, de Gaulle envoie Jean Moulin en métropole afin d'unifier les mouvements de la résistance intérieure.

À partir de 1943, la France libre entre dans une phase décisive. Installé à Alger, de Gaulle prend la tête du Comité français de la libération nationale, après avoir écarté progressivement le général Giraud. En métropole, la résistance intérieure est unifiée avec la création du Conseil national de la Résistance en mai 1943.

En 1944, les Forces françaises libres combattent aux côtés des Alliés. Le Gouvernement provisoire de la République française, dirigé par de Gaulle, s'impose comme l'autorité légitime lors de la libération de Paris en août 1944, marquant le rétablissement de la République.

1. La chronologie

Souligne **en vert** ce qui concerne la confrontation militaire avec l'Allemagne, **en bleu** ce qui concerne l'action du régime de Vichy, **en noir** ce qui concerne les relations avec les Alliés et **en rouge** les actions de résistance intérieure et extérieure.

Un même événement peut être souligné de deux couleurs différentes.

16-17 MAI 1940	Attaque des Allemands, bataille de Montcornet
14 JUIN 1940	Entrée des Allemands dans Paris
17 JUIN 1940	Message radiodiffusé de Pétain : annonce de l'armistice
18 JUIN 1940	Premier appel de De Gaulle à la BBC
28 JUIN 1940	De Gaulle reconnu comme chef des « Français libres » par le gouvernement britannique
3-6 JUILLET 1940	Attaque de Mers el-Kébir (Algérie) par la flotte britannique contre une escadre de la marine française
26 AOÛT 1940	Ralliement du Tchad avec Félix Eboué à la France libre
30 OCTOBRE 1940	Discours du maréchal Pétain annonçant sa collaboration avec Hitler
MAI-JUIN 1942	Premier fait d'armes des FFL défendant Bir Hakeim face aux Allemands
22 NOVEMBRE 1942	Accords Clarke-Darlan de coopération entre les États-Unis et les forces de Darlan dans l'Empire colonial français
24 DÉCEMBRE 1942	Darlan est tué par Fernand Bonnier de La Chapelle à Alger
27 MAI 1943	Première réunion du Conseil national de la Résistance, pilotée par Jean Moulin
3 JUIN 1943	Création du Comité français de la libération nationale par les généraux de Gaulle et Giraud
6 JUIN 1944	Opération Overlord, débarquement en Normandie
25 AOÛT 1944	Libération de Paris et discours de De Gaulle à l'Hôtel de Ville

LA FRANCE LIBRE : dates, lieux et acteurs clés

2. Les lieux

Associe chaque lieu aux faits qui s'y sont déroulés.



● Londres



● Bir Hakeim



● Brazzaville



● Montcornet



● Dakar



● Alger



● Vichy



● Paris

A

Enregistrement de l'appel du 18 juin 1940 puis création et organisation de la France libre

B

Première capitale de la France libre dans l'Empire, ralliée dès 1940

C

Capitale du Gouvernement provisoire de la République française à partir de 1943

D

Organisation des premiers actes de résistance par des groupes de lycéens et étudiants

E

Premier fait d'armes de De Gaulle en mai 1940, où il tente une contre-offensive face aux Allemands à la tête de ses blindés

F

Installation du gouvernement suite au vote des pleins pouvoirs accordés par l'Assemblée nationale au maréchal Pétain le 10 juillet 1940

G

Opération Menace, tentative ratée de rallier le Sénégal à la France libre

H

Victoire militaire emblématique des Forces françaises libres en 1942 dans le désert libyen

LA FRANCE LIBRE :

dates, lieux et acteurs clés



3. Les lieux (suite)

Replace sur les cartes les noms des lieux vus dans l'activité précédente :

Alger

Bir Hakeim

Paris

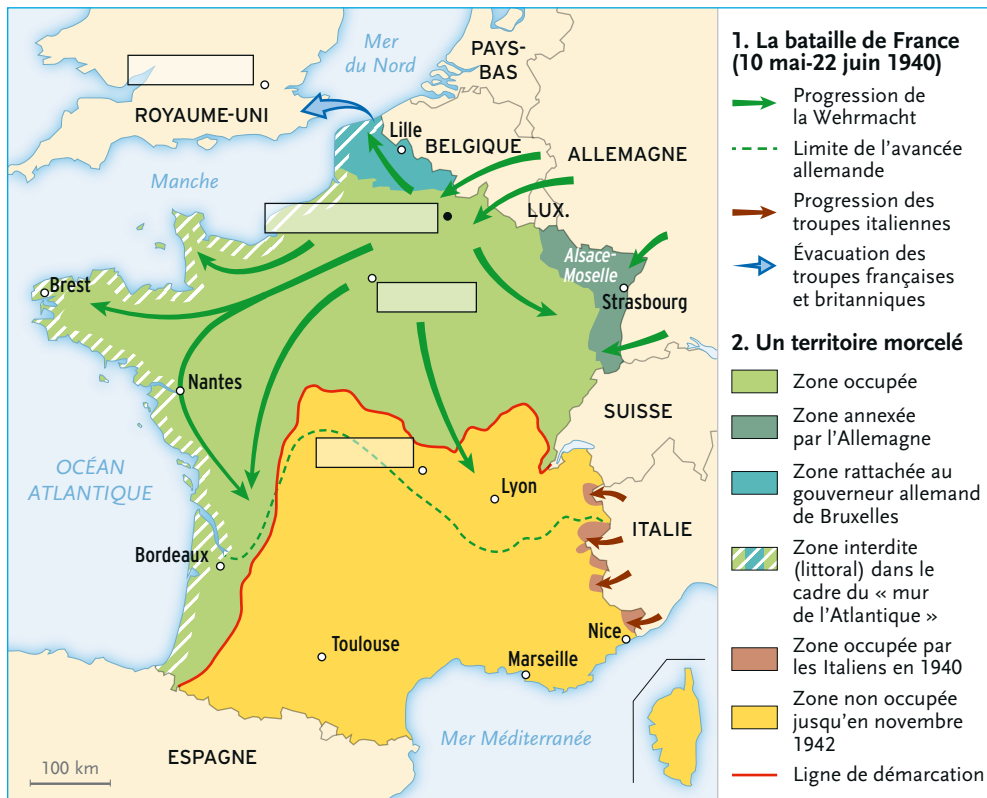
Dakar

Brazzaville

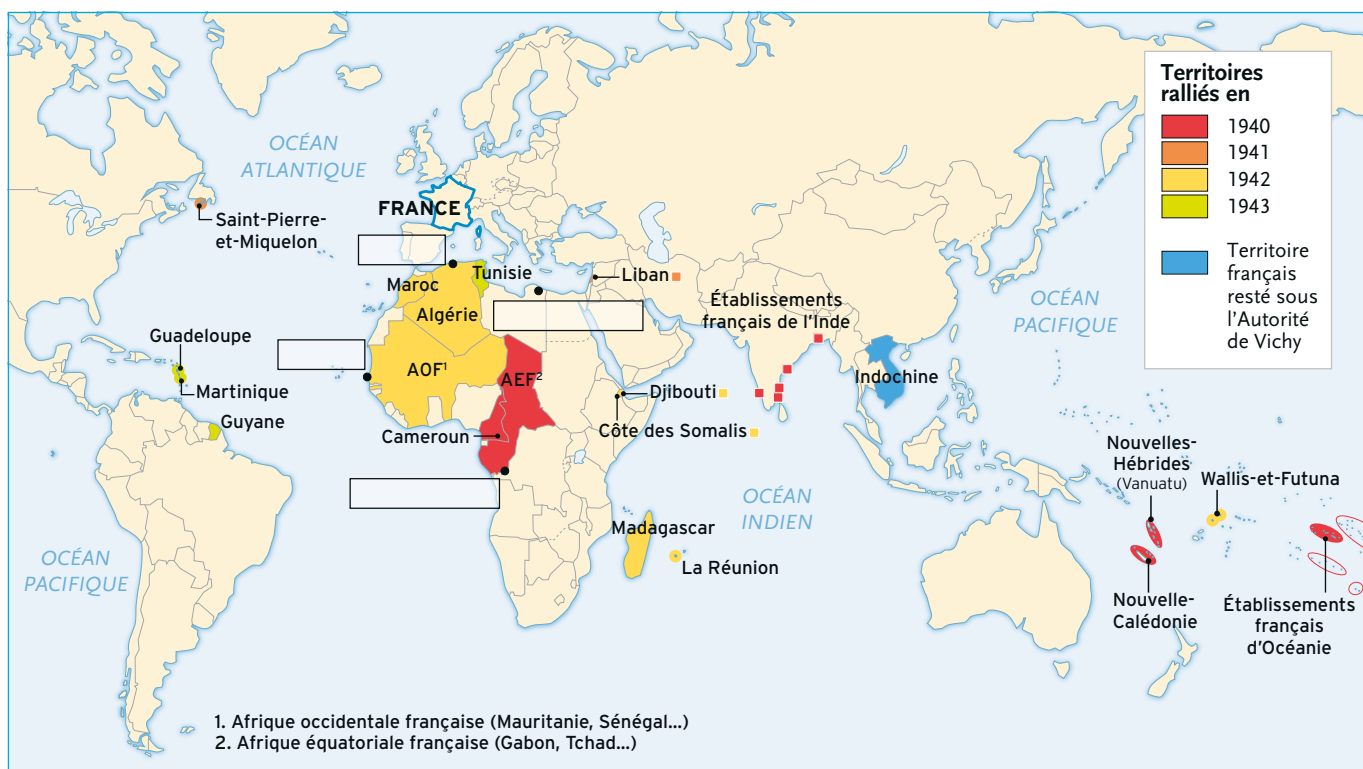
Montcornet

Londres

Vichy



▲ La France en juin 1940



▲ Les territoires ralliés à la France libre

4. Les acteurs de l'histoire

Relie la description de chaque personnage à son nom et la photo tirée du film.

A

Jeune officier rallié à de Gaulle, il organise une colonne de la France libre en Afrique équatoriale. Avec la 2^e DB, il participe à la libération de Paris.

B

Proche collaborateur de De Gaulle à Londres, il participe à l'organisation de la France libre. Il contribue notamment à l'élaboration d'une administration et d'une armée.

C

Héros de Verdun, il prend la tête de l'État français en juillet 1940 et choisit la voie de la collaboration avec Hitler. Entre 1940 et 1944, il incarne le régime de Vichy et l'idéologie de la « révolution nationale ».

D

Amiral et chef de la flotte française, il devient vice-président du Conseil sous Vichy en 1941. En 1942, il négocie avec les Américains en Afrique du Nord, avant d'être assassiné à Alger par un résistant.

E

Général à la tête de l'Afrique française à partir de 1942, puis coprésident du CFNL à Alger jusqu'en novembre 1943.

F

Ancien préfet révoqué par le régime de Vichy, il unifie les mouvements de résistance intérieure.

G

Général réfugié à Londres en juin 1940, il refuse la défaite et crée la France libre. Entre 1940 et 1942, il organise les premières Forces françaises libres et cherche à être reconnu par les Alliés.

H

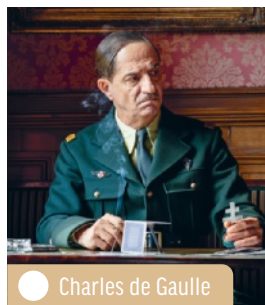
Premier ministre britannique à partir de mai 1940, il incarne la résistance à Hitler et refuse toute paix avec l'Allemagne. Il apporte un soutien précieux à de Gaulle, tout en veillant à garder le contrôle de la stratégie alliée.

I

Président des États-Unis, il soutient progressivement le Royaume-Uni face à l'Allemagne. Mais jusqu'en 1942, il reste méfiant envers de Gaulle et conserve des relations avec Vichy.

J

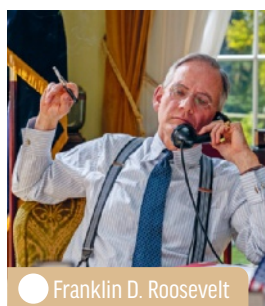
Officier des Forces françaises libres, il se bat aux côtés des Britanniques en Afrique du Nord, notamment à Bir Hakeim en 1942.



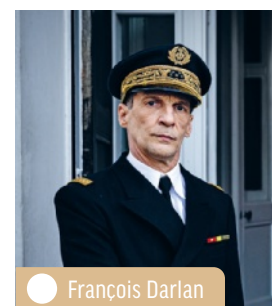
Charles de Gaulle



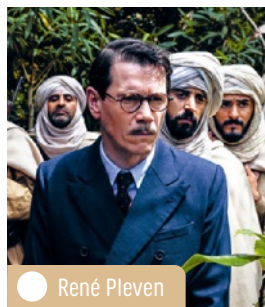
Winston Churchill



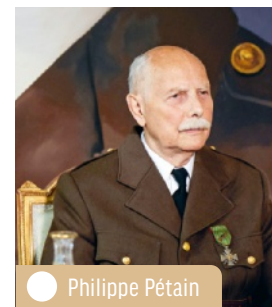
Franklin D. Roosevelt



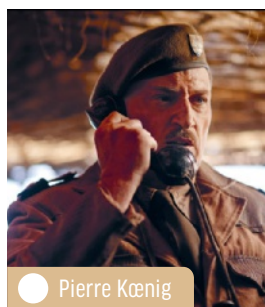
François Darlan



René Pleven



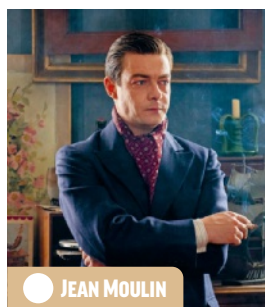
Philippe Pétain



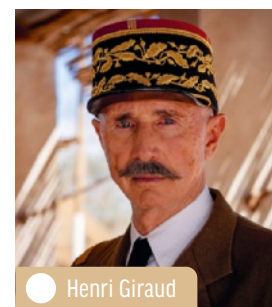
Pierre Kœnig



Philippe Leclerc de Hauteclocque



JEAN MOULIN



Henri Giraud

PARCOURS 1

DE GAULLE, du chef de guerre au chef d'État

Activité 1

UN OFFICIER FRANÇAIS FACE À LA BLITZKRIEG



Sur le front

1 Lors de la première apparition de De Gaulle dans le film, il se trouve à Montcornet. Peux-tu situer Montcornet en t'aidant de la carte page 6 ?

Aide : situer signifie dire où se trouve un lieu par rapport à des repères géographiques.

2 Quelle armée affronte-t-il ?

3 Te souviens-tu d'indices dans le film te permettant de reconnaître cette armée ?



4 D'après ces images, comment décrirais-tu l'état d'esprit de De Gaulle à ce moment de la guerre ?

Un penseur de la guerre moderne



Dans son livre *Vers l'armée de métier* (Éditions Berger-Levrault, 1934), de Gaulle réclame la formation d'un corps de chars lourds blindés, servis par une armée de métier. Selon lui, les doctrines militaires défensives sont dépassées, et la frontière du nord-est de la France est poreuse. Ces changements militaires sont essentiels selon de Gaulle pour combattre l'armée allemande.



5 Quelle est la tactique militaire défendue par Charles de Gaulle dans son livre *Vers l'armée de métier* ?

6 En quoi l'a-t-il mise en œuvre pendant la bataille de Montcornet ?

7 Quelle est sa fonction au moment de la bataille ?

8 Dans le film, comment est représenté de Gaulle dans la mise en scène de cette bataille ?

9 Niveau de difficulté au choix :

★ Pourquoi la bataille de Montcornet est-elle importante pour de Gaulle ?

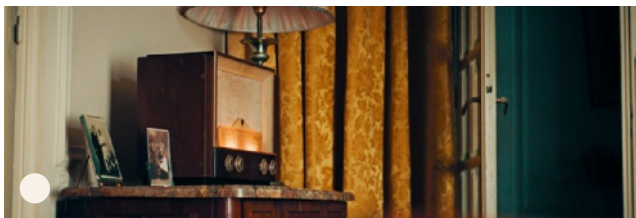
★★ Rédige quelques lignes expliquant pourquoi la bataille de Montcornet, sans être une victoire militaire, est pour autant une victoire symbolique.

DÉFINITION

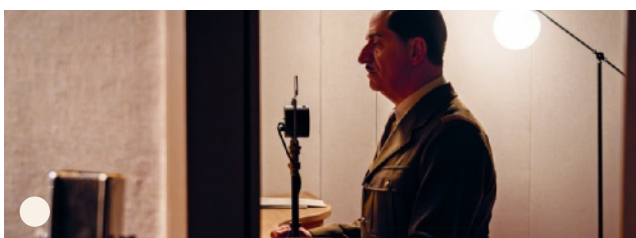
Blitzkrieg (« guerre éclair » en allemand) : tactique militaire offensive qui concentre un ensemble puissant de forces sur un front étroit.



Les événements de juin 1940



Français, c'est le cœur serré que je vous dis aujourd'hui qu'il faut cesser le combat. Moi, Maréchal Pétain, j'assume à partir d'aujourd'hui la direction de la France.



1 Remets les images du film dans l'ordre chronologique.

2 Niveau de difficulté au choix :

★ Donne un titre à chaque image du film afin de résumer ce qu'elle montre.

★★ Rédige un paragraphe en reliant les événements représentés sur les quatre images pour expliquer la réaction de De Gaulle face à la défaite.

PASSE À L'ACTION !

Imagine un discours, inspiré de l'appel de De Gaulle, pour un combat qui te tient à cœur. Climat, liberté, égalité... à toi de choisir ce qui te fait le plus vibrer ! Rédige le texte en t'adressant directement à tes camarades avec des phrases fortes et percutantes, pour les persuader et les convaincre.

Les discours radiodiffusés
du général de Gaulle

Si le discours du 18 juin en réponse à l'appel à l'armistice lancé par Pétain la veille est le plus célèbre, de Gaulle prononce en réalité plusieurs allocutions au cours du mois de juin 1940 pour appeler à poursuivre le combat.

Extrait du discours du 24 juin 1940

[...] La France et les Français sont pieds et poings liés livrés à l'ennemi. Mais si cette capitulation est écrite sur le papier, innombrables sont, chez nous, les hommes, les femmes, les jeunes gens, les enfants qui ne s'y résignent pas, qui ne l'admettent pas, qui n'en veulent pas. *La France est comme un boxeur qu'un coup terrible a terrassé*. [...]

Elle perçoit, dans le Nouveau Monde, mille forces immenses matérielles et morales qui, peut-être, se lèveront un jour pour écraser les ennemis de la liberté. *Il faut qu'il y ait un soleil. Il faut qu'il y ait une espérance. Il faut que, quelque part, brille et brûle la flamme de la Résistance française.* Officiers français, soldats français, marins français, aviateurs français, ingénieurs, ouvriers français, où que vous soyez, empressez-vous de rejoindre ceux qui veulent combattre encore. Un jour, je vous le promets, nous serons ensemble, l'armée française d'élite, l'armée mécanique, terrestre, navale, aérienne qui, en union avec nos alliés, rendra la liberté au monde et la grandeur à la patrie. »

* Les parties en italique correspondent à ce qui est entendu dans le film.

3 Quel constat de Gaulle fait-il sur la situation de la France et des Français ?

4 Quelle métaphore utilise-t-il pour parler de la France ? Quel est son objectif ?

5 Selon de Gaulle, où se trouvent les ressources pour combattre l'ennemi ?

6 Dans le film sont évoquées les réponses judiciaires du régime de Vichy suite aux discours de Gaulle, t'en souviens-tu ? Coche les bonnes réponses.

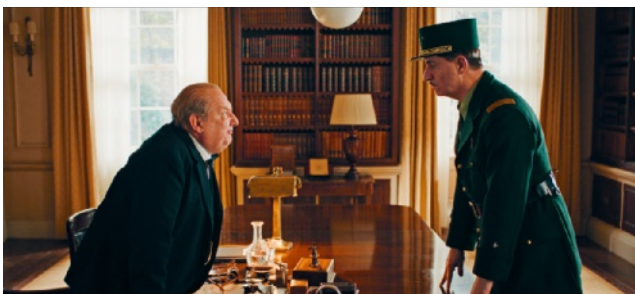
- Il est condamné à la peine de mort.
- Il est envoyé en exil forcé en Afrique.
- Il est déchu de sa nationalité.
- Il est condamné à 10 ans de prison.



La stature d'un chef FILM 1



1 Dans le film, quelle impression le personnage de De Gaulle, interprété par Simon Abkarian, donne-t-il à travers son apparence, ses attitudes et sa gestuelle ?



Dans cette scène du film, de Gaulle demande à Churchill : « Pourquoi discuter avec de Gaulle s'il n'est pas la France ? » En réponse, Churchill tonne : « Vous n'êtes pas la France, je ne vous reconnais pas comme LA France ! »

2 Comment la manière dont de Gaulle parle traduit-elle sa personnalité et son rapport à la France ?

PASSE À L'ACTION !

Imagine avec tes camarades une conférence de presse en 1943. Un élève incarne de Gaulle, en adoptant sa posture, son ton et son registre de langue. Les autres jouent le rôle de journalistes français, britanniques et américains. Chaque journaliste prépare une question sur la légitimité du chef de la France libre, puis l'élève qui joue de Gaulle y répond en s'appuyant sur les éléments vus dans l'activité.

Construire une autorité en exil FILM 2



Jean Moulin rencontre les représentants des principaux partis politiques d'avant 1940.



La presse anglo-saxonne souligne le rôle du général de Gaulle.



De Gaulle est reconnu comme le chef du Gouvernement provisoire de la République française par Churchill.



De Gaulle rencontre des habitants d'Alger alors qu'il se recueille devant le monument aux morts de la ville, le 30 mai 1943.

3 Niveau de difficulté au choix :

★ De Gaulle, qui n'a jamais été élu, cherche à asseoir sa légitimité à travers diverses formes de reconnaissance. Indique pour chaque image à quel type de soutien elle renvoie : un soutien politique, une reconnaissance populaire ou une reconnaissance internationale.

★★ À l'aide des images du film, explique comment de Gaulle est parvenu à se construire une légitimité politique sans être élu.



De la France libre au gouvernement provisoire



1 Quel est le nom du régime politique créé à Alger le 3 juin 1943 pour succéder à la « France libre » ?

- Le Gouvernement provisoire de la République française (GPRF).
- Le Comité français de la libération nationale (CFLN).
- Le Conseil national de la Résistance (CNR).
- Le Gouvernement de Vichy.

2 Par qui ce gouvernement est-il dirigé ?

Un indice : on les voit sur l'image.

- Philippe Pétain et François Darlan.
- Jean Moulin et Georges Bidault.
- Charles de Gaulle et Henri Giraud.



3 Sur quel fondement de la République, défendu dans cette scène du film auprès du général Eisenhower, de Gaulle s'appuie-t-il pour finalement réussir à prendre la tête du gouvernement en août 1943 ?

La Libération et le retour à l'ordre républicain

Après la libération de Paris, Charles de Gaulle arrive à l'Hôtel de Ville. Juste avant de saluer la foule depuis le balcon, il échange quelques mots avec Georges Bidault, le successeur de Jean Moulin à la tête du Conseil national de la Résistance.



Échange à l'hôtel de ville de Paris, le 25 août 1944, inspiré d'un extrait des Mémoires de guerre de Charles de Gaulle (tome 2, *L'unité : 1942-1944*, Plon, 1956).

GEORGES BIDAULT :

– *Mon général, c'est l'heure de proclamer la restauration de la République.*

DE GAULLE :

– *La France n'a jamais cessé de se battre, la République n'a jamais cessé d'exister.*

4 Dans quel contexte se déroule cette scène ?

5 Pourquoi la présence de Georges Bidault ce jour-là auprès de De Gaulle est-elle significative ? Que dit-elle du rapport entre la résistance intérieure et de Gaulle ?

6 Niveau de difficulté au choix :

★ Selon de Gaulle, qui a représenté le véritable État français pendant la guerre ?

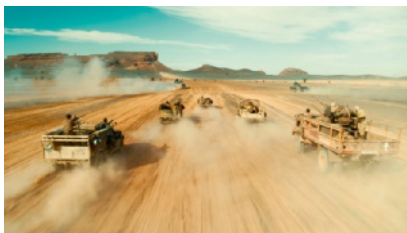
- Le régime de Vichy.
- La France libre.
- Les Alliés.

★★ Que révèle la réponse de De Gaulle sur sa conception de la légitimité de l'État français pendant la guerre ?



Les différents cadrages et angles de prise de vue au cinéma ne se limitent pas à montrer une scène : ils orientent le regard du spectateur et peuvent chercher à susciter une émotion particulière.

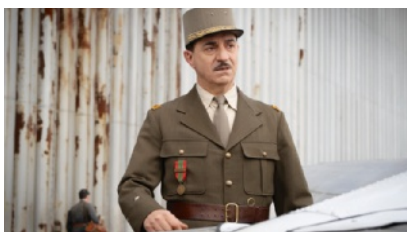
Les cadrages



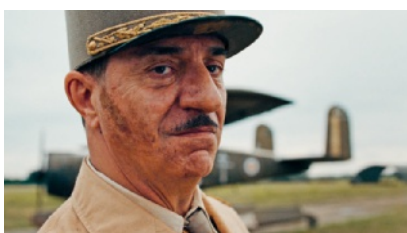
Plan d'ensemble :
le décor est important, on distingue les personnages dans leur environnement.



Plan moyen :
le personnage est cadré en entier, des pieds à la tête.



Plan rapproché :
le personnage est cadré au milieu du torse.



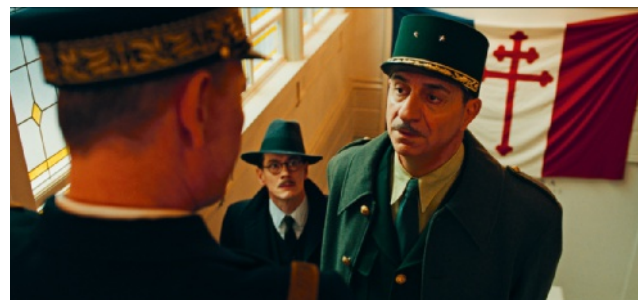
Gros plan :
le visage, ou un détail important, remplit presque tout le cadre.

- 1 Regarde chaque plan et décris ce que tu ressens, puis ce que le plan te fait comprendre du personnage.
- 2 Pour chaque plan, choisis dans la liste suivante ce qui te semble correspondre à l'intention du réalisateur.
 - a. Plonger dans les émotions du personnage, souligner une réaction ou un sentiment.
 - b. Situer l'action dans un lieu, montrer l'atmosphère générale.
 - c. Mettre en valeur le visage, les émotions ; rendre la scène plus forte et plus intime avec le spectateur.
 - d. Présenter le personnage, sa posture, ses vêtements, sa gestuelle, sa dynamique.

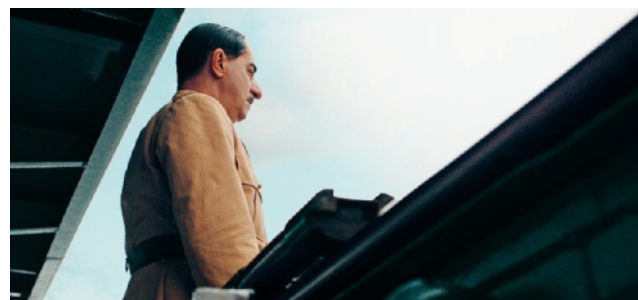
Les angles de prise de vue



Prise de vue à hauteur d'œil : la caméra est à la même hauteur que le sujet.



Plongée : la caméra est placée au-dessus du sujet, regardant vers le bas.



Contre-plongée : la caméra est placée en dessous du sujet, regardant vers le haut.

- 3 L'angle de prise de vue correspond à la position de la caméra par rapport au sujet filmé. Quel est, d'après toi, l'objectif recherché de chacun de ces angles ?
- 4 Niveau de difficulté au choix :
 - ★ Quelle image t'es-tu faite de De Gaulle en voyant le(s) film(s) ?
 - ★★ En quoi le choix des cadrages et des angles de prise de vue dans le(s) film(s) influence-t-il la manière dont le spectateur perçoit le général de Gaulle, sa fragilité, ses émotions, son autorité, sa posture de chef ?

PARCOURS 2

LA FRANCE LIBRE, enjeu de reconnaissance et d'affirmation



Activité 1

LES PREMIERS PAS DE LA FRANCE LIBRE



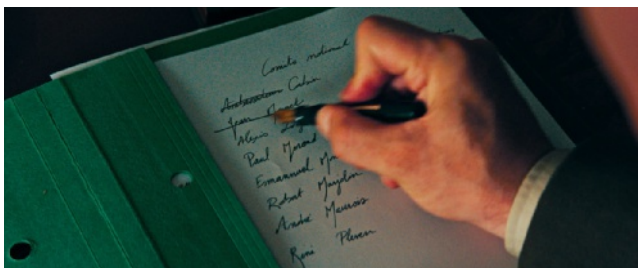
Les premiers ralliements

«Vive la France libre dans l'honneur et dans l'indépendance !» sont les derniers mots de l'allocution de De Gaulle au micro de la BBC le 22 juin 1940. Le mouvement de résistance de la France libre est né.



1 Quel est le premier ralliement populaire à la France libre ?

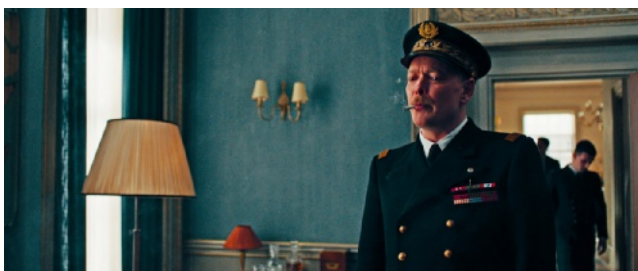
- Les habitants de l'île de Sein.
- Les expatriés français à Londres.
- Les jeunes résistants parisiens qui traversent la Manche.



2 À quelle difficulté se heurte de Gaulle lorsqu'il cherche à rassembler des hommes politiques ?

3 Quel homme politique finit par le rejoindre ?

Indice : son nom est écrit sur l'image ci-dessus.



4 Quel est le premier officier général à rallier la France libre ?

- Le vice-amiral Muselier.
- L'amiral Darlan.
- Le capitaine de cavalerie Philippe Leclerc de Hauteclocque.

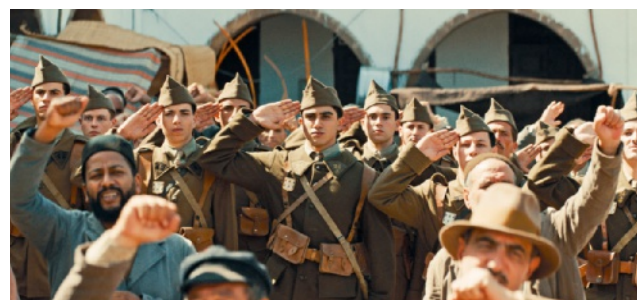


5 Quelle est la première colonie de grande superficie à rejoindre la France libre ?

Aide : son nom est écrit sur la carte de la page 6.

Les forces armées

Les Forces françaises libres (FFL) sont les armées de la France libre créées pour continuer le combat aux côtés des Alliés. Philippe Leclerc de Hauteclocque en est l'un des principaux chefs militaires.



Partisans du général Giraud faisant allégeance aux forces armées de Leclerc.



Républicains espagnols ayant fui l'Espagne et acclamant Leclerc.

6 Ces membres des FFL appartiennent-ils à la même catégorie de population ? Qu'est-ce qui les distingue ?

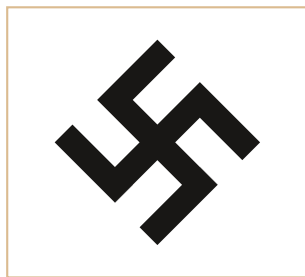
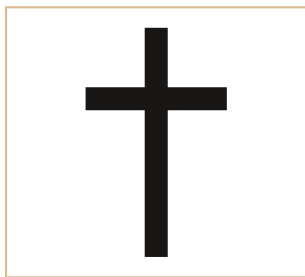
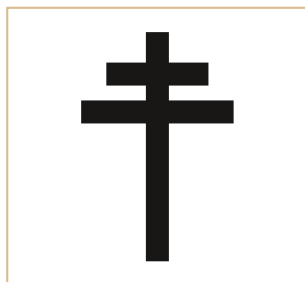
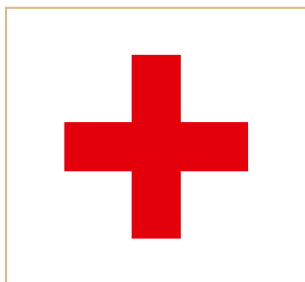
DÉFINITION

Amiral : officier du grade le plus élevé dans la marine militaire.



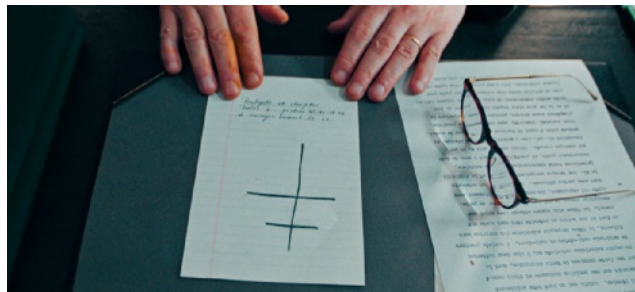
Le symbole de la croix de Lorraine

Le 1^{er} juillet 1940, la croix de Lorraine est adoptée par de Gaulle, sur proposition du vice-amiral Muselier, comme emblème de la France libre et des Forces françaises libres en opposition à la croix gammée. Ce symbole fait écho à Jeanne d'Arc, héroïne nationale et figure de la libération du territoire français, née en Lorraine.



7 Reconnais-tu la croix de Lorraine parmi ces différentes croix ? À quelle autre croix ressemble-t-elle ?

8 Sais-tu ce que symbolisent les trois autres croix ?




La création du symbole de la croix de Lorraine.



Le quartier général de la France libre à Londres.



Un tract annonçant une mobilisation populaire.



Le sais-tu ?

La croix de Lorraine apparaît sur les armoiries de la présidence de la République, mais seulement depuis 2018. C'est le président Emmanuel Macron qui les a fait modifier pour y ajouter un symbole de la Résistance et du gaullisme.



De Gaulle arrive au Tchad.

9 Niveau de difficulté au choix :

★ En t'appuyant sur les légendes, indique à quel moment du film correspond chaque scène.

★★ Rédige un paragraphe pour montrer à quels moments et dans quelles circonstances la croix de Lorraine apparaît dans le film.

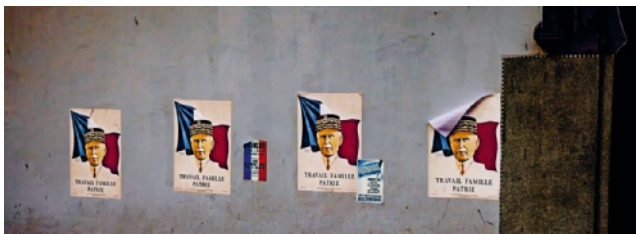
PASSE À L'ACTION !

Et si ton lycée avait son propre symbole ? Inspire-toi des grands emblèmes de l'histoire pour imaginer un signe qui représente les valeurs de la République de ton choix : liberté, égalité, fraternité, solidarité, laïcité...



La mise en place du régime de Vichy

Le 10 juillet 1940, l'Assemblée nationale vote les pleins pouvoirs constituants au maréchal Philippe Pétain. Le lendemain, Pétain met fin à la Troisième République et instaure un nouveau régime, l'État français, aussi désigné sous le nom de régime de Vichy.



1 Niveau de difficulté au choix :

★ Réponds aux questions suivantes en t'aidant des images ci-dessus :

- Comment Pétain est-il représenté dans le film ?
- Quelle ville devient le siège du régime de Vichy ? Où se situe-t-elle ?
Aide : reporte-toi à la carte de la page 6.
- Quelle est la devise de l'État français ?
- Ce régime est-il accepté par tous ?

★★ À l'aide des images, rédige un paragraphe pour décrire la mise en place du régime de Vichy.

Le régime de Vichy et les juifs



Avant de franchir la ligne de démarcation entre la zone occupée et la zone libre, le train transportant Jean Moulin, Livia et Fernand s'arrête dans une gare.

- 2 Que peut-on lire sur la pancarte ? Quel aspect de la politique du régime de Vichy évoque-t-elle ?



À Alger, Christiane, la demi-sœur de Fernand, suit les cours à domicile. Elle demande à sa mère « Maman, quand est-ce que je pourrai retourner à l'école ? ». Son père répond : « Il faut demander ça au "Maréchal Pétain", Christiane. » Et il renchérit : « Aujourd'hui interdite d'école, demain quoi ? L'étoile jaune ? »

- 3 Quelle hypothèse peux-tu formuler pour expliquer cette réponse ? Coche la bonne réponse.

- Le régime de Vichy a imposé l'école à domicile à tous les enfants algériens.
- Le régime de Vichy a exclu les élèves juifs de l'école publique en Algérie, et Christiane est juive.
- Le régime de Vichy a fermé les écoles publiques en Algérie, contraignant ceux qui en ont les moyens à scolariser leurs enfants dans le privé.



L'admiration de Churchill pour la France



edubelin.fr/26hc-dg-16

La chanson *Le Père la victoire* (1888) est chère à Churchill. Dans cette chanson, un vieux soldat relate ses souvenirs de combat et souhaite une revanche à la défaite de 1870. Tu peux l'écouter en flashant le QR Code ci-contre.

Le Père la victoire

Quand je vois nos soldats
Passer joyeusement musique en tête,
Ah je dis, marquant le pas
« Comme jadis la France est belle ».
Comme autrefois,
Soldats, je revois
Carnot décrétant la victoire.
Marchez à la gloire !
Mes chers enfants,
Revenez triomphants.

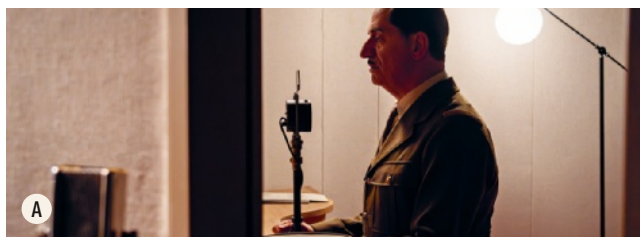
Paroles : Lucien Delormel et Léon Garnier.

1 Dans l'extrait de la chanson, souligne les mots et expressions qui montrent l'affection que Churchill porte à la France.

Le soutien britannique



Churchill fut le premier soutien véritablement décisif pour de Gaulle. Malgré les tensions entre les deux hommes, le lien a résisté tout au long de la guerre.



2 Niveau de difficulté au choix :

★ Pour chaque image, retrouve la bonne légende parmi les propositions ci-dessous. Dans un second temps, déduis-en le ou les domaine(s) du soutien britannique concerné(s) : militaire, politique et logistique.

- Churchill prête de vastes locaux à de Gaulle à Londres afin qu'il organise son quartier général.
- Churchill soutient de Gaulle dans sa tentative pour prendre Dakar.
- Churchill permet à de Gaulle de parler sur les ondes de la BBC à Londres.
- Le Royaume-Uni accueille sur son sol des Forces françaises libres.

★★ Rédige un paragraphe pour montrer que le soutien britannique à la France libre se manifeste dans plusieurs domaines. Pense à mobiliser des exemples issus des images et du film.



3 À l'aide de cette image, formule une hypothèse pour expliquer le soutien de Churchill à de Gaulle pendant la guerre.



Les réticences des Américains à l'encontre de De Gaulle

Après la défaite de 1940, les États-Unis restent neutres mais observent attentivement la situation en Europe. La première rencontre entre de Gaulle et Roosevelt a lieu le 24 janvier 1943 à l'hôtel Anfa de Casablanca (Maroc), sous l'œil vigilant des militaires.



Winston et moi-même demandons que vous vous entendiez avec Giraud.

1 À quel chef français Roosevelt accorde-t-il son appui avant de reconnaître de Gaulle ?

2 Quelle est l'image de De Gaulle auprès de Roosevelt ?
Aide : retrouve les mots qui qualifient de Gaulle sur la première image.

Roosevelt explique qu'il ne peut pas reconnaître de Gaulle officiellement, car il n'a pas été élu et ne possède donc pas de légalité au sens formel. De Gaulle répond en faisant référence à un personnage historique qui n'a pas non plus été élu, mais dont la légitimité reposait sur son action et son engagement à prendre les armes contre l'envahisseur.

3 Te souviens-tu qui est ce personnage ?

La question de l'après-Libération : une mainmise américaine ?

Le 6 juin 1944, les forces alliées, comprenant notamment des troupes américaines, britanniques et canadiennes, débarquent sur les côtes normandes, marquant le début de la libération du territoire français. Les États-Unis envisagent d'administrer les territoires libérés dans le cadre du projet AMGOT (Allied Military Government of Occupied Territories).



4 Niveau de difficulté au choix :

★ Rédige une légende pour chaque image afin de montrer les différentes dimensions du projet AMGOT.

★★ À l'aide des images, rédige un paragraphe pour présenter le projet AMGOT défendu par les États-Unis.

La reconnaissance in extremis



Dans le bureau ovale de la Maison Blanche, de Gaulle prend de court Roosevelt en lui serrant la main sous l'œil d'un photographe qui immortalise ce moment.

5 Te souviens-tu pourquoi cette poignée de main est importante pour de Gaulle et pour le sort de la France ?

PARCOURS 3

LA RÉSISTANCE extérieure

Activité 1

L'IMPORTANCE STRATÉGIQUE DE L'EMPIRE COLONIAL



Les ralliements progressifs à la France libre



L'un des arguments centraux de l'appel du 18 Juin était que l'Empire colonial français offrait à la France des ressources pour continuer la guerre.

1 Le film montre comment se sont succédé les ralliements des premières colonies à la France libre. Associe chaque image du film ci-dessous avec le ralliement correspondant.



A

Leclerc et Boislambert s'emparent des principaux bâtiments administratifs à Douala, avant le ralliement du Cameroun.

B

Félix Éboué, le gouverneur du Tchad, proclame le ralliement du premier territoire africain à la France libre.

C

Après le ralliement du Moyen-Congo, de Gaulle fait de Brazzaville la capitale politique et administrative de la France libre.

D

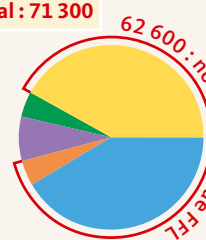
De Gaulle place une croix de Lorraine sur les premières possessions françaises à rallier la France libre, les Nouvelles-Hébrides, de très petits territoires dans l'Océan Pacifique.

Les contributions militaires des colonies



Le profil des Français libres

Total : 71 300



Source : D'après J.-F. Muracciole, *Les Français Libres. L'autre Résistance*, Tallandier, 2009.

- 30 000 soldats coloniaux
- 29 600 citoyens français sous l'uniforme
- 3 000 étrangers sous l'uniforme
- 5 700 membres du BCRA (Bureau central de renseignements et d'action)
- 3 000 adhérents des comités de la France Libre



Les tirailleurs sénégalais sont des soldats issus de toute l'Afrique occidentale française (et pas uniquement du Sénégal). Enrôlés au sein des Forces françaises libres, ils participent à la campagne de Tunisie, à la libération du territoire français, contribuant à la victoire sur l'Allemagne nazie en 1945.

2 Niveau de difficulté au choix :

★ Cite les différentes forces qui composent les Forces françaises libres.

★★ Comment la France libre s'appuyait-elle sur la diversité des origines et des territoires pour constituer ses forces ?

La bataille de Dakar, appelée aussi opération Menace, s'est déroulée du 23 au 25 septembre 1940. Cette tentative franco-britannique visait à rallier l'Afrique occidentale française (AOF) à la France libre en s'emparant de Dakar, capitale stratégique du Sénégal.

Un échec militaire

Extrait du message de De Gaulle dans la baie de Dakar

Le 18 septembre 1940, alors qu'il se trouve en pleine mer face à Dakar, de Gaulle envoie ce message :

Monsieur le Gouverneur général*, dans le vaste mouvement de redressement français qui entraîne notre Empire, vous avez un grand rôle à jouer. Votre heure est venue. Je vous demande de vous joindre à moi pour poursuivre la guerre afin de libérer la patrie. Je me trouve tout près de vous avec une force importante, militaire, navale et aérienne. Cette force vient à Dakar pour renforcer la garnison, mettre la place à l'abri de tout coup de main de l'ennemi et ravitailler la colonie. [...]

Je compte faire débarquer d'un instant à l'autre ces forces et ce ravitaillement et ne puis imaginer qu'il y ait opposition. S'il devait, par impossible, s'en produire, je suis certain que vous feriez en sorte que soient évités des incidents lamentables. D'autant plus lamentables, d'ailleurs, que ces incidents auraient pour conséquence l'intervention des forces alliées, britanniques, hollandaises, polonaises, qui m'accompagnent [...].

* De Gaulle écrit au gouverneur Boisson, haut-commissaire de la France en Afrique occidentale française (AOF).
Ce territoire resté fidèle à Vichy est la partie la plus peuplée et la plus riche des colonies françaises en Afrique.

- 1 À qui de Gaulle adresse-t-il cette lettre ? Quel rôle cette personne joue-t-elle dans l'Empire colonial français en 1940 ?
- 2 Pourquoi de Gaulle cherche-t-il à rallier l'Afrique occidentale française à la France libre ?
- 3 Dans le texte, souligne en bleu les extraits où de Gaulle essaie de convaincre le gouverneur Boisson de le rejoindre, et en vert ceux où il cherche à l'intimider et à éviter toute résistance.
- 4 Dans le film, te souviens-tu du bilan de la bataille de Dakar sur le plan humain et sur le plan territorial ?

Une victoire de Vichy



Affiche réalisée en 1940 par la Ligue française d'épuration, d'entraide sociale et de collaboration européenne, un groupe collaborationniste financé par les Allemands (Musée Carnavalet, Paris).

- 5 Qui a réalisé cette affiche ?
- 6 Quels personnages reconnais-tu ?
 - Charles de Gaulle.
 - Philippe Pétain.
 - Winston Churchill.
 - Franklin D. Roosevelt.
- 7 Comment sont-ils représentés ?
- 8 Quels éléments te permettent d'identifier les Britanniques ?
- 9 Quels symboles français vois-tu dans l'image ?
- 10 Quelle vision de la France et du Royaume-Uni cette affiche cherche-t-elle à imposer ?
- 11 Pourquoi Pétain semble-t-il satisfait de la situation ?





Les forces en présence

Du 26 mai au 11 juin 1942, 3 600 Français libres du général Koenig affrontent à Bir Hakeim les 35 000 soldats italo-allemands de l'Afrikakorps commandés par le général allemand Rommel. Les Français réussissent à percer les lignes ennemies dans la nuit du 10 au 11 juin et rejoignent les forces britanniques.



1 Où est situé Bir Hakeim ?



2 Reconnais-tu les forces en présence ? Pour chaque image, retrouve la force militaire représentée.

- Afrikakorps
- Forces françaises libres (FFL)
- Armée britannique

3 Les forces sont-elles également équipées ? Justifie à l'aide des images du film.

La résistance héroïque des FFL

Extrait du carnet de Roger Ludeau, combattant des FFL à Bir Hakeim, 10 juin 1942

En plus du formidable bombardement d'artillerie qui se déchaîne, des formations de cent à cent quatre-vingts avions appuient depuis ce matin les attaques de chars et d'infanterie ennemies ; à 15 heures Bir Hakeim disparaît dans d'énormes colonnes de fumée qui s'élèvent à des centaines de mètres de hauteur. On est complètement abrutis par les puissantes explosions qui ébranlent toute la position et doivent se sentir à des kilomètres à la ronde. L'attaque n'est contenue que de justesse et ne sera stoppée qu'à la tombée de la nuit sur nos emplacements de combat. Nous sommes complètement épuisés, la résistance humaine a des limites. Presque plus rien à manger, encore moins à boire. Notre DCA* pulvérisée, notre artillerie presque complètement détruite, notre hôpital volatilisé (avec 20 ou 22 blessés).

* Défense contre l'aviation.

4 Quelle est la nature du document ?

- Un discours officiel des FFL.
- Un texte de fiction.
- Un témoignage d'un soldat des FFL.
- Un article de presse.

5 Comment la violence est-elle montrée dans le film et décrite dans le témoignage du caporal Roger Ludeau ? Souligne dans le texte en **noir** ce qui fait référence à l'utilisation de l'armement et en **rouge** les conséquences humaines et militaires.

6 Niveau de difficulté au choix :

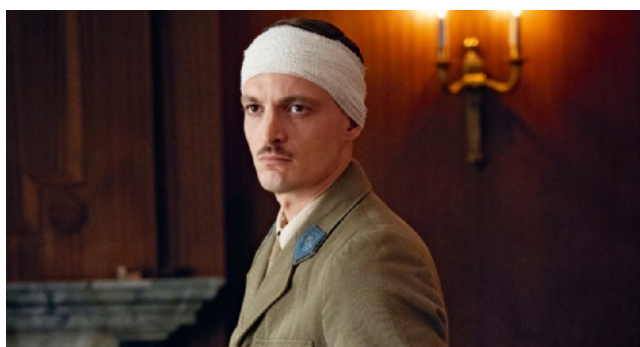
★ Quelles sont les conséquences de la victoire de la 1^{re} brigade française libre ? Plusieurs réponses sont possibles.

- Les troupes de l'Afrikakorps capitulent et quittent l'Afrique du Nord.
- Les Britanniques peuvent se replier et gagner plus tard la bataille d'El Alamein.
- C'est la première contribution d'importance des FFL qui permet de gagner la reconnaissance des Alliés.

★★ En quoi la bataille de Bir Hakeim est-elle une victoire symbolique pour les FFL et quelles en sont les conséquences pour l'armée britannique ?

De Philippe de Hauteclocque à Leclerc 

Philippe de Hauteclocque, plus connu sous le nom de général Leclerc, est un officier de carrière. Blessé par un éclat d'obus lors de la campagne de 1940, il parvient à rejoindre Londres après l'armistice et se présente au général de Gaulle le 25 juillet 1940. Quelques jours plus tard, il est envoyé en Afrique équatoriale française avec pour mission de rallier le Cameroun à la France libre.



- 1 Qui est Philippe de Hauteclocque ? Pourquoi choisit-il de rejoindre Londres après l'armistice ?
- 2 Te rappelles-tu pourquoi de Gaulle lui dit de choisir un pseudonyme ?
- 3 Qu'est-ce qui montre le ralliement du Cameroun à la France libre dans la deuxième image ?

PASSE À L'ACTION !

Crée une bande dessinée sur l'épopée du général Leclerc et de la 2^e DB. Choisis des moments forts, mets en scène les personnages clés et raconte l'action de façon vivante. Pour t'aider, l'application BDnF te propose des outils de création guidés et te permet d'intégrer facilement des images d'archives issues de Gallica, la bibliothèque numérique de la Bibliothèque nationale de France.

L'épopée des hommes de Leclerc 



4 Niveau de difficulté au choix :

- ★ Remets dans l'ordre chronologique les événements suivants
 - Libération de Paris.
 - Campagne de Tunisie de la «Force L» auprès des Britanniques.
 - Débarquement de la 2^e DB en Normandie.
 - Conquête du Fezzan par la colonne Leclerc.
- ★★ Décris la progression spatiale des forces de Leclerc à travers l'Afrique et l'Europe.



- 5 Dans quelles conditions les hommes de Leclerc combattent-ils ?
- 6 Quelle image de Leclerc et des soldats qui combattent à ses côtés le film donne-t-il ?



L'engagement dans les FFL

Issue de l'aristocratie anglaise, seule femme de la Légion étrangère, Susan Travers s'engage dans les FFL dès l'été 1940, comme infirmière et conductrice. Pendant la bataille de Bir Hakeim, elle est la conductrice du général Kœnig. Le 10 juin 1942, au moment de l'évacuation du camp, la colonne s'engage dans un champ de mines, prise sous le feu des mitrailleuses ennemies. Sur ordre de Kœnig, Susan Travers pousse son véhicule à l'avant du convoi pour ouvrir la voie; elle arrive à rejoindre les forces britanniques. Elle sert ensuite en Italie, en France et en Allemagne. Pour sa conduite à Bir Hakeim, elle reçoit la croix de guerre 1939-1945.



- 1 D'après le parcours de Susan Travers, quels rôles les femmes engagées dans les FFL avaient-elles ?
- 2 Cherche d'autres femmes qui ont intégré les FFL mais dans d'autres domaines comme le renseignement ou la logistique.

Les « Rochambelles », ambulancières de la 2^e DB

En 1943, l'Américaine Florence Conrad crée le groupe Rochambeau, en l'honneur d'un héros français de la guerre d'Indépendance des États-Unis. Il s'agit d'un groupe d'une cinquantaine d'infirmières ambulancières volontaires, qui intègre la 2^e DB du général Leclerc. Elles sont surnommées les « Rochambelles ».



Les membres des « Rochambelles » saluent Leclerc lors de leur intégration au sein de la 2^e DB. À gauche, Florence Conrad, interprétée par Janis Ahern.

Extrait du témoignage d'une « Rochambelle », Rosette Trinquet (épouse Peschaud)

Madame Conrad est une Américaine francophile, elle est désespérée quand arrive le désastre de 1940. Elle n'a qu'une idée, c'est participer à la reconquête de la France avec les troupes françaises. [...]

Elle débarque à Casablanca, et ce qui lui paraît le plus attractif, c'est Leclerc, qui arrive du Tchad, qui a fait cette remontée glorieuse, et qui vient de créer une division blindée. Leclerc lui répond : « Je veux bien des ambulances, je ne veux pas de femmes. » Et elle dit : « Vous n'aurez ni l'un ni l'autre. » À ce moment-là, Leclerc se repent et lui dit : « Je vous accepte, mais je ne prends les femmes que jusqu'à Paris. »

Il a donc fallu chercher des jeunes femmes aptes à s'engager. Et moi, c'est le plus grand des hasards, puisque j'étais fille de colons et que Mme Conrad allait mettre des convalescents chez les colons. J'avais 20 ans, et pour moi m'engager dans les combats de la Libération, ça paraissait totalement improbable ! [...]



Tu peux voir l'intégralité de ce témoignage en flashant le QR Code ci-contre.

edubelin.fr/26hc-dg-22

- 3 Qui est Florence Conrad ? Quel rôle joue-t-elle dans la création des « Rochambelles » ?
- 4 Qui est Rosette Trinquet ? Dans quel contexte s'engage-t-elle ?
- 5 Quelles missions les « Rochambelles » assurent-elles concrètement ?
- 6 Que t'inspirent ces phrases de Rosette Trinquet : « Ils pensaient que l'homme avait le privilège du courage. Et là, on leur a prouvé que ce n'était pas vrai. » ?

PARCOURS 4

LA RÉSISTANCE intérieure



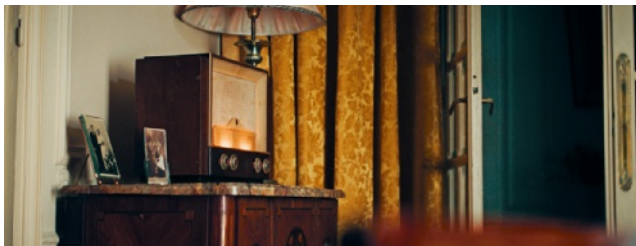
Activité 1

LA JEUNESSE RÉSISTANTE, UNE MOBILISATION SPONTANÉE



De l'initiative personnelle aux actions collectives

Fernand Bonnier de La Chapelle est un résistant français. Né en 1922 à Alger, il fait ses études à Paris. Il a 17 ans au début du film.



1 Quel événement pousse Fernand à s'engager dans la résistance intérieure ?

Indice : l'événement se situe en juin 1940.



2 Que fait Fernand sur cette image ? Dans quelle intention ?



Fernand se rapproche de Pierre, puis de sa sœur Livia. Ensemble, ils mènent des actions de résistance.

3 À l'aide des images, cite deux formes de leur engagement.

Des destins qui basculent

En novembre 1942, l'amiral Darlan rejoint le camp des Alliés. Pourtant, Fernand l'assassine quelques jours plus tard, le 24 décembre 1942.

4 Pour quelle raison Fernand commet-il cet acte selon toi ? Coche la bonne réponse.

- Il veut venger un membre de sa famille victime du régime de Vichy.
- Il ne sait pas que Darlan s'est rallié.
- Il considère Darlan comme un symbole de la collaboration avec l'Allemagne.



Fernand est condamné à mort et exécuté.

5 Niveau de difficulté au choix :

★ Quel personnage historique de la religion chrétienne cette image évoque-t-elle ?

★★ Pourquoi peut-on dire que le réalisateur présente Fernand comme un martyr ?

Aide : un martyr est une personne qui a souffert ou perdu la vie pour sa foi ou pour une cause qu'il a défendue.

6 L'une des dernières images du film 2 est un gros plan de Fernand. Pourquoi, selon toi, le réalisateur a-t-il décidé de remettre en avant ce personnage après la Libération ?

PASSE À L'ACTION !

Écris une page du journal intime d'un jeune résistant en 1943. Qui es-tu (âge, famille, amis...) ? Où te trouves-tu ? (En zone occupée, en zone libre, à Paris...) Pourquoi as-tu décidé d'entrer dans la Résistance ? As-tu été influencé(e) par quelqu'un ? As-tu des doutes ? Qu'est-ce que tu rêves de changer ? Quelles sont tes missions ?

Jean Moulin, héros de la Résistance



1 Coche les propositions correctes concernant Jean Moulin :

- Il était préfet d'Eure-et-Loir au moment de l'armistice.
- Il rejoint la Résistance en 1943.
- Il est nommé chef militaire des Forces françaises libres.
- Son nom de code est REX.

Extraits du discours de Jean Malraux, ministre des Affaires culturelles (1959-1969), à l'occasion du transfert des cendres de Jean Moulin au Panthéon le 19 décembre 1964

Lorsque le 1^{er} janvier 1942, Jean Moulin fut parachuté en France, la Résistance n'était encore qu'un désordre de courage : une presse clandestine, une source d'information, une conspiration pour rassembler ces troupes qui n'existaient pas encore. [...]

C'est pourquoi Jean Moulin est allé à Londres. [...]

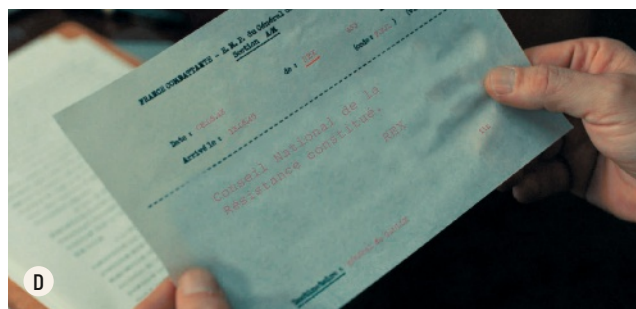
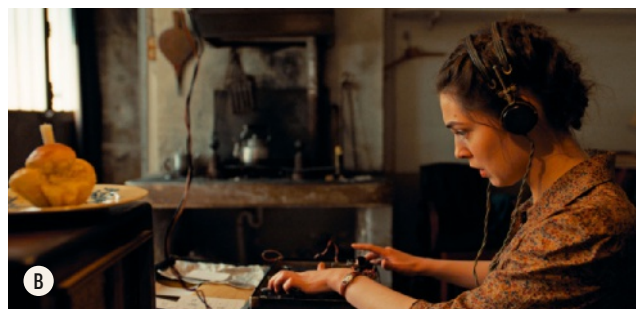
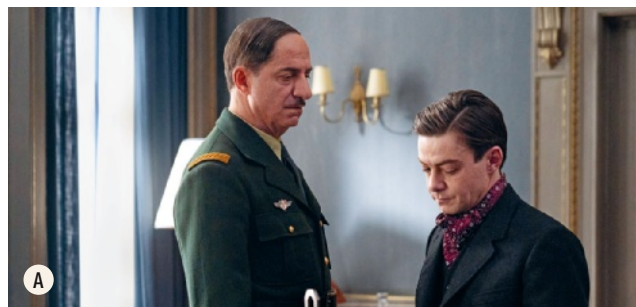
Jean Moulin avait emporté, dans le double-fond d'une boîte d'allumettes, la microphoto du très simple ordre suivant : « M. Moulin a pour mission de réaliser, dans la zone non directement occupée de la métropole, l'unité d'action de tous les éléments qui résistent à l'ennemi et à ses collaborateurs. » [...]

Et un tel plan d'ensemble ne peut être conçu, et exécuté, que par l'unité de la Résistance. [...]

Ce Conseil national de la Résistance, qui groupe les mouvements, les partis et les syndicats de toute la France, c'est l'unité précairement conquise, mais aussi la certitude qu'au jour du débarquement, l'armée, en haillons, de la Résistance attendra les divisions blindées de la Libération.

2 Niveau de difficulté au choix :

★ Associe chaque image ci-dessous à un ou plusieurs extraits du discours.



★★ À l'aide du discours, rédige un paragraphe pour décrire le rôle politique que Jean Moulin a tenu dans le cadre de la Résistance.

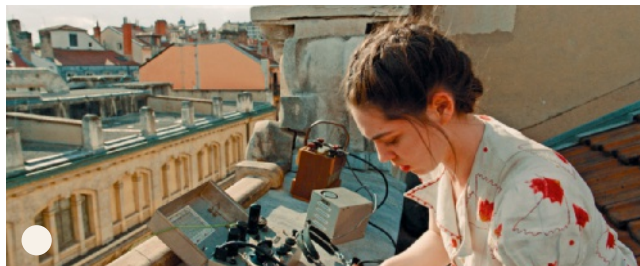
PARCOURS 4 LA RÉSISTANCE intérieure

Activité 2 (suite)

JEAN MOULIN ET L'UNIFICATION DES MOUVEMENTS DE RÉSISTANCE



Arrestation et succession



3 Remets les images dans l'ordre chronologique pour reconstituer les étapes de l'arrestation de Jean Moulin.

Organisations de contrôle	Missions	Lieux
 <i>Wehrmacht</i> : armée régulière allemande composée de soldats stationnés dans la France occupée.	Maintenir l'ordre, contrôler la population et contrer la Résistance.	Territoires occupés (nord de la zone de démarcation puis toute la France à partir de novembre 1942).
 <i>Gestapo</i> : police secrète de l'État allemand sous le régime nazi.	Traquer les résistants, les juifs et les opposants politiques.	Grandes villes françaises (notamment Paris et Lyon).
 Gendarmerie française de Vichy.	Faire appliquer les lois et ordres du régime de Vichy, surveiller la population, participer aux arrestations de résistants et de juifs.	Zone libre puis toute la France occupée à partir de novembre 1942.

4 Selon le tableau ci-dessus, quelle organisation de contrôle est responsable de l'arrestation de Jean Moulin ?

5 Niveau de difficulté au choix :

★ Donne un titre à chacune des cinq images du film afin de résumer ce qu'elle montre.

★★ Rédige un paragraphe en reliant les événements représentés sur les cinq images pour décrire l'arrestation de Jean Moulin et sa succession.

Aide : *Georges Bidault succède à Jean Moulin à la tête du Conseil national de la Résistance.*

Dans la résistance intérieure, on estime qu'environ un quart des résistants sont des femmes. Elles s'engagent dans différentes missions comme la transmission d'informations.

Communiquer dans la clandestinité



- 1 Que fait Livia sur ces deux images ?
- 2 Quels indices montrent qu'elle agit dans la clandestinité ?

Le sais-tu ?

Les résistants codaient leurs messages radio à l'aide de poèmes servant de clés de chiffrement : chaque chiffre envoyé correspondait à une lettre du poème choisi. Les Allemands surnommaient « pianistes » les opérateurs qui tapaient avec agilité ces codes sur leurs radios portatives.

Des phrases anodines servaient également de codes pour déclencher des actions. Ainsi Jean Moulin demande à de Gaulle de faire passer à la BBC la phrase « L'as de pique est dans ma main » si le plan n'est pas validé.

- 3 S'il est validé, une autre phrase doit être passée. Retrouve-la parmi les trois propositions suivantes.

- L'as de trèfle est pris.
- Le roi de cœur est arrivé.
- Le valet de carreau est sur la table.

Résister par tous les moyens



- 4 Quelle autre forme d'engagement des femmes dans la Résistance est suggérée par cette image ?



Laure Diebold-Mutschler, originaire d'Alsace, naît le 10 janvier 1915 dans une famille patriote. En 1940, elle s'engage dans la Résistance au sein d'un réseau clandestin d'aide aux prisonniers évadés en Alsace. Repérée par les autorités, elle est contrainte de quitter sa région natale. En 1942, elle intègre un

réseau de renseignements en qualité d'agent de liaison et d'évasion, puis rejoint les services de Jean Moulin dont elle devient la secrétaire et une proche collaboratrice sous le nom de code « Mado ». Elle contribue activement à la mise en place du secrétariat général, l'organe de coordination de la Résistance, avant d'être à son tour arrêtée puis déportée. Pour son courage et son dévouement, le général de Gaulle la nomme Compagnon de la Libération.

- 5 Quelle était la situation de l'Alsace en 1940 ?
Aide : reporte-toi à la carte de la page 6.

- 6 Quelles similitudes observes-tu entre le parcours de Livia et celui de Laure Diebold-Mutschler ?

- 7 En quoi ces deux parcours illustrent-ils la diversité des rôles tenus par les femmes dans la Résistance ?

PASSE À L'ACTION !

En t'appuyant sur des sources fiables, réalise une fiche biographique présentant le parcours, les valeurs et les actions d'une résistante de ton choix. Illustre ton texte d'une image ou d'un dessin. Soigne la mise en page : ta fiche doit donner envie de se souvenir de cette héroïne !

L'insurrection parisienne :
une mobilisation coordonnéeORDRE DU COMMANDANT
DE LA RÉGION DE PARIS DES
FORCES FRANÇAISES DE L'INTERIEUR

En exécution des ordres du Comité d'Action Militaire (C.O.M.A.C.), du Conseil National de la Résistance (C.N.R.), Et en accord avec les décisions du COMITÉ PARISIEN DE LA LIBÉRATION (C.P.L.),

Le Commandant de la Région de Paris des Forces Françaises de l'Intérieur ordonne :

1. Tous les Français et Françaises valides doivent se considérer comme mobilisés. Ils doivent rejoindre immédiatement les formations F.F.I. ou les Milices Patriotiques de leur quartier ou de leur usine.

2. Les formations ainsi constituées doivent :

S'armer par tous les moyens, en particulier en récupérant le matériel des soldats ennemis ;

Attaquer l'ennemi partout où il se trouvera, dans la rue, dans ses locaux ;

Attaquer ses postes de garde, ses véhicules, ses dépôts de carburant ;

S'emparer de ses dépôts de ravitaillement ;

Protéger les services publics (eau, gaz, électricité) contre toute tentative de destruction de l'ennemi.

Parisiens ! Vous resterez fidèles à votre passé de gloire. Redoublez d'efforts.

Général DE GAULLE (le 6-8-1944)

FRANÇAIS ! DEBOUT, TOUS AU COMBAT !

La victoire est proche !

Le Commandant départemental,
Signé : LIZEY.

Le Colonel commandant la Région,
Signé : ROL.

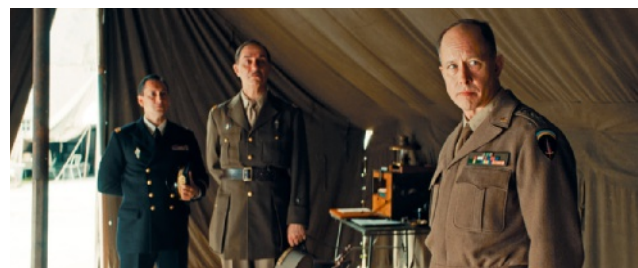
▲ Tract d'ordre du Commandant de la région de Paris des FFI, publié entre le 19 et le 25 août 1944.

- 1 Présente le document (nature, auteurs, date, public concerné).
- 2 Que t'apprend-il sur la situation à Paris au moment de sa rédaction ?
- 3 Quels idéaux cherche-t-il à faire partager ?

PASSE À L'ACTION !

Tu es le reporter qui accompagne le général Leclerc et sa 2^e division blindée lors de leur entrée dans Paris en août 1944. Raconte, dans un texte structuré, les événements qui ont conduit à la libération de la capitale. Décris les combats dans les rues, l'action des résistants (FFI) et les barricades, la réaction de la population et les moments forts comme la reddition des unités allemandes et le discours de De Gaulle à l'Hôtel de Ville. Mets l'accent sur la chronologie des événements et sur l'importance symbolique de ces journées pour la France.

La libération de Paris



Les Américains acceptent qu'une division française participe à la libération de Paris.



Barricades populaires.



Foule au pied de l'Hôtel de Ville pour acclamer le discours de De Gaulle.



Arrivée des véhicules de la 2^e division blindée de Leclerc.

- 4 À l'aide des images, rédige un paragraphe décrivant les étapes de la libération de Paris.

DÉFINITION

FFI (Forces françaises de l'intérieur) : créées en février 1944, elles résultent de la fusion des groupes armés des différents mouvements de la résistance intérieure.

LA BATAILLE DE GAULLE

Kit pédagogique

CORRIGÉS



AVANT LA PROJECTION

LA FRANCE LIBRE : DATES, LIEUX ET ACTEURS CLÉS

Page 4

1. La chronologie

Souligner en vert :

Attaque des Allemands, bataille de Montcornet – Entrée des Allemands dans Paris – Premier fait d'armes des FFL défendant Bir Hakeim face aux Allemands – Opération Overlord, débarquement en Normandie.

Souligner en bleu :

Message radiodiffusé de Pétain: annonce de l'armistice – Discours du maréchal Pétain annonçant sa collaboration avec Hitler – Accords Clarke-Darlan de coopération entre les États-Unis et les forces de Darlan dans l'Empire colonial français.

Souligner en noir :

Premier appel de De Gaulle à la BBC – De Gaulle reconnu comme chef des « Français libres » par le gouvernement britannique – Attaque de Mers el-Kébir (Algérie) par la flotte britannique contre une escadre de la marine française – Opération Overlord, débarquement en Normandie – Libération de Paris et discours de De Gaulle à l'Hôtel de Ville.

Souligner en rouge :

Premier appel de De Gaulle à la BBC – De Gaulle reconnu comme chef des « Français libres » par le gouvernement britannique – Ralliement du Tchad avec Félix Eboué à la France libre – Premier fait d'armes des FFL défendant Bir Hakeim face aux Allemands – Darlan est tué par Fernand Bonnier de La Chapelle à Alger – Première réunion du Conseil national de la Résistance, pilotée par Jean Moulin – Création du Comité français de la libération nationale par les généraux de Gaulle et Giraud – Libération de Paris et discours de De Gaulle à l'Hôtel de Ville.

Page 5

2. Les lieux

A: Londres – **B**: Brazzaville – **C**: Alger – **D**: Paris – **E**: Montcornet – **F**: Vichy – **G**: Dakar – **H**: Bir Hakeim

Page 6

3. Les lieux (suite)

Carte de la France (du nord au sud): Londres – Montcornet – Paris – Vichy. **Planisphère** (du nord au sud): Alger – Bir Hakeim – Dakar – Brazzaville

Page 7

4. Les acteurs de l'histoire

A: Philippe Leclerc de Hauteclocque – **B**: René Plevin – **C**: Philippe Pétain – **D**: François Darlan – **E**: Henri Giraud – **F**: Jean Moulin – **G**: Charles de Gaulle – **H**: Winston Churchill – **I**: Franklin D. Roosevelt – **J**: Pierre Koenig

PARCOURS 1

DE GAULLE, DU CHEF DE GUERRE AU CHEF D'ÉTAT

Page 8

Activité 1 – Un officier français face à la Blitzkrieg

1 Montcornet se situe au nord-est de Paris, à proximité de la frontière avec la Belgique.

2 Il affronte l'armée allemande.

3 On peut citer : la croix gammée sur la carte, les images des avions Messerschmitt avec la croix noire et blanche, le message audio d'Hitler en allemand, le message de la Belgique « deux aérodromes ont été bombardés par l'aviation allemande [...] des bombardiers allemands [...] ».

4 Il est déterminé, volontaire.

5 Il est favorable à une tactique militaire offensive avec la formation d'un corps de chars lourds blindés, servis par une armée de métier.

6 Il lance une contre-attaque blindée contre les forces allemandes.

7 Il est colonel.

8 Il est directif et inflexible, doté d'un sang-froid remarquable, faisant fi de tous les risques.

9 ★ La bataille de Montcornet est importante car elle révèle de Gaulle comme un chef militaire offensif.

★★ La bataille de Montcornet n'a pas été une victoire militaire, car les forces françaises ont dû se replier face aux Allemands. Cependant, elle représente une victoire symbolique pour de Gaulle car elle montre qu'il est possible de se battre malgré le contexte. Elle met également en avant le courage, la détermination et l'esprit offensif de De Gaulle.

Page 9

Activité 2 – Les appels de juin 1940, actes fondateurs

1 3 – 1 – 4 – 2

2 ★ **Photo 1**: Message radiodiffusé de Pétain qui annonce l'armistice. **Photo 2**: Appels de De Gaulle à la BBC. **Photo 3**: Arrivée des troupes allemandes à Paris. **Photo 4**: Départ de De Gaulle de la France (Bordeaux) pour Londres.

★★ En juin 1940, la France subit la défaite de la bataille de France face à l'Allemagne: les troupes allemandes entrent dans Paris le 14 juin. Le 17 juin, le maréchal Pétain annonce à la radio qu'il faut cesser le combat et demande l'armistice à l'Allemagne. Face à cette décision, le général de Gaulle refuse la défaite. Depuis Bordeaux, il s'envole pour Londres afin de continuer la lutte. Le 18 juin, il prononce à la BBC un appel invitant les Français à poursuivre le combat aux côtés des Alliés.

LA BATAILLE DE GAULLE

Kit pédagogique

CORRIGÉS



3 De Gaulle constate que la France est vaincue et soumise à l'ennemi : «elle est pieds et poings liés». Il souligne cependant que beaucoup de Français refusent cette défaite, qui «ne s'y résignent pas, ne l'admettent pas, n'en veulent pas».

4 De Gaulle compare la France à «un boxeur qu'un coup terrible a terrassé». C'est une image forte pour montrer la violence du choc, mais qui laisse aussi l'espoir de se relever : malgré la défaite, la France peut se remettre debout et continuer le combat.

5 De Gaulle évoque les ressources dans le «Nouveau Monde», c'est-à-dire les États-Unis, où il voit des «forces immenses matérielles et morales». Il évoque également tous les Français qui ont une expertise dans le domaine militaire (officiers, aviateurs, ouvriers, ingénieurs...).

6 Il est condamné à la peine de mort et il est déchu de sa nationalité.

Page 10

Activité 3 – Le parcours d'un chef en quête de légitimité

1 Dans le film, le personnage de De Gaulle donne l'impression d'un homme déterminé. Cela passe par son apparence (costume soigné), ses attitudes (posture droite, port de tête rigide, diction marquée) et sa gestuelle ferme (mouvements des bras amples et marqués).

2 De Gaulle est ferme, il s'exprime avec conviction, refusant de se laisser intimider par Churchill. Cette réponse montre aussi que de Gaulle est profondément attaché à la France et qu'il se considère chargé d'une mission pour la défendre, plaçant le pays au-dessus de tout individu.

3 ★ **Photo 1** : soutien politique – **photo 2** : reconnaissance internationale – **photo 3** : reconnaissance internationale – **photo 4** : reconnaissance populaire.

★★ De Gaulle a construit sa légitimité politique sans être élu. En effet, il s'appuie sur le soutien populaire, comme lorsqu'il rencontre des habitants d'Alger ; mais aussi sur le soutien politique, grâce à l'action de Jean Moulin qui rencontre les représentants des principaux partis politiques en France. Les Britanniques reconnaissent également son rôle, lui donnant une légitimité officielle auprès des Alliés, et Churchill reconnaît de Gaulle comme le chef du Gouvernement provisoire de la République française.

Page 11

Activité 4 – L'incarnation de la République

1 Le Comité français de la libération nationale (CFLN).

2 Charles de Gaulle et Henri Giraud.

3 Il défend la séparation des pouvoirs comme fondement de la République : le pouvoir politique et le pouvoir militaire doivent être détenus par des personnes différentes.

4 C'est le jour de la libération de Paris.

5 Georges Bidault est le président du Conseil national de la Résistance. De Gaulle fait de la résistance intérieure l'un des piliers de la légitimité de l'État rétabli.

6 ★ La France libre.

★★ Pour De Gaulle, la légitimité de l'État ne dépend pas de l'occupation du territoire, mais de la fidélité aux principes républicains. Il refuse donc l'idée d'une restauration de la République, car il y a eu selon lui une continuité de la République pendant la guerre grâce à la France libre.

Page 12

Activité 5 – De Gaulle à l'écran

1 Réponse libre de l'élève.

2 a. Plan rapproché – b. Plan d'ensemble – c. Gros plan – d. Plan moyen.

3 **Prise de vue à hauteur d'œil** : l'angle place le spectateur sur un pied d'égalité avec le sujet afin de créer de la proximité et que le sujet paraisse accessible. **Plongée** : cela suggère la faiblesse et la vulnérabilité, car le personnage semble dominé, impuissant. **Contre-plongée** : cela suggère la puissance et l'autorité, le personnage paraît imposant.

4 ★ Un homme indocile et ferme dans ses convictions.

★★ Les angles de vue mettent en valeur sa posture imposante, dominante, et marquent son autorité. Il apparaît comme un chef légitime et inflexible. Les plans rapprochés et à hauteur d'œil montrent un de Gaulle plus humain, car on perçoit ses émotions, et parfois une certaine forme de fatigue et de fragilité.

PARCOURS 2

LA FRANCE LIBRE, ENJEU DE RECONNAISSANCE ET D'AFFIRMATION

Page 13

Activité 1 – Les premiers pas de la France libre

1 Les habitants de l'île de Sein.

2 Les hommes politiques refusent de le rejoindre dans un premier temps.

3 René Pleven.

4 Le vice-amiral Muselier.

LA BATAILLE DE GAULLE

Kit pédagogique

CORRIGÉS



5 Le Tchad.

6 Non, il s'agit d'une part de militaires français qui soutenaient le général Giraud, et d'autre part de civils, des Républicains espagnols ayant fui l'Espagne après la guerre civile (1936-1939).

Page 14

Activité 1 – Les premiers pas de la France libre (suite)

7 La croix de Lorraine est celle en haut à droite. Elle ressemble à la croix latine avec deux traverses horizontales.

8 **Haut gauche** : Mouvement international de la Croix-Rouge – **Bas gauche** : croix latine de la religion chrétienne – **Bas droite** : croix gammée nazie.

9 ★ **Photo 1** : cette scène intervient au moment de la création de la France libre. **Photo 2** : Churchill a prêté des locaux pour y installer le siège de la France libre. **Photo 3** : une action de résistance est organisée par la jeunesse. **Photo 4** : de Gaulle se rend au Tchad qui vient de rejoindre la France libre, pour obtenir la reconnaissance du général Catroux.

★★ La croix de Lorraine apparaît très régulièrement dans le film, symbolisant la France libre : lors de sa création dans le bureau de Gaulle à Londres, ensuite sur la façade du quartier général. Elle apparaît également comme symbole de ralliement populaire sur les tracts de mobilisation, et comme symbole de la France libre pour marquer la légitimité de l'État français en exil, notamment sur l'avion qu'utilise de Gaulle pour se rendre au Tchad.

Page 15

Activité 2 – Vichy, une autre vision de la France

1 ★ **a.** Vieillissant, avec une autorité de façade. **b.** C'est à Vichy que s'installe le régime de Vichy, juste sous la ligne de démarcation, au centre de la France. **c.** « Travail, famille, patrie ». **d.** Non, il y a des contestations : on les voit dans le film à Alger où des affiches de Pétain sont arrachées et des manifestations organisées.

★★ Après la défaite de la France en 1940, un nouveau gouvernement s'installe à Vichy. Pétain, qui avait demandé l'armistice, devient le chef de l'État. Des affiches et symboles du régime de Vichy envahissent les rues, renforçant la propagande et l'image d'un État qui se veut nouveau. Des mouvements de contestation apparaissent, comme dans le film à Alger, où des habitants arrachent et brûlent les affiches et manifestent contre le régime.

2 « JUIFS ! Il est expressément interdit aux Juifs de traverser la ligne de démarcation ». Cette pancarte évoque la politique antisémite du régime de Vichy.

3 Le régime de Vichy a exclu les élèves juifs de l'école publique en Algérie, et Christiane est juive.

Page 16

Activité 3 – La France libre et le Royaume-Uni

1 « Comme jadis la France est belle » et « Mes chers enfants, revenez triomphants ».

2 ★ **A** : Churchill permet à de Gaulle de parler sur les ondes de la BBC à Londres. **B** : Churchill prête de vastes locaux à de Gaulle à Londres afin qu'il organise son quartier général. **C** : Le Royaume-Uni accueille sur son sol des Forces françaises libres. **D** : Churchill soutient de Gaulle dans sa tentative pour prendre Dakar.

★★ Le soutien britannique à la France se manifeste sur le plan politique : Churchill permet à de Gaulle de s'exprimer sur les ondes de la BBC, lui prête de vastes locaux à Londres afin d'organiser son quartier général. D'un point de vue militaire, le Royaume-Uni accueille sur son sol les Forces françaises libres pour qu'elles se regroupent et s'entraînent, et apporte son appui comme lors de la tentative de De Gaulle pour prendre Dakar.

3 Churchill le soutient car il représente une France qui continue de combattre.

Page 17

Activité 4 – La France libre et les États-Unis

1 Henri Giraud.

2 « *The French Prophet* » : Roosevelt a l'image d'un homme sûr de lui, difficile à gérer, excentrique, qui se prend pour un guide visionnaire.

3 Jeanne d'Arc.

4 ★ **Image 1** : la création d'une nouvelle monnaie. **Image 2** : l'envoi de fonctionnaires américains pour superviser l'administration locale.

★★ Le projet AMGOT des États-Unis vise à contrôler et superviser les territoires libérés en Europe. Il prévoit la création d'une nouvelle monnaie pour réguler l'économie locale et limiter l'influence extérieure. Les Américains prévoient également l'envoi de fonctionnaires pour superviser l'administration locale afin de s'assurer que les décisions politiques et économiques respectent les intérêts américains et facilitent la mise en place d'un ordre stable.

5 On peut y voir une habile manœuvre politique de De Gaulle, qui profite de la présence des photographes pour donner à cette poignée de main une valeur symbolique : la reconnaissance de De Gaulle comme chef légitime de la France par les États-Unis.

LA BATAILLE DE GAULLE

Kit pédagogique

CORRIGÉS



PARCOURS 3

LA RÉSISTANCE EXTÉRIEURE

Page 18

Activité 1 – L'importance stratégique de l'Empire colonial

1 A : Photo 3 – B : Photo 2 – C : Photo 4 – D : Photo 1

2 ★ Les Forces françaises libres sont composées des soldats coloniaux, dont les tirailleurs sénégalais, des citoyens français, des étrangers et des membres du Bureau central de renseignement et d'action.

★★ La France libre trouvait sa force grâce à une composition variée : des citoyens français ayant refusé l'armistice, mais aussi des membres du Bureau central de renseignement et d'action (BCRA). Elle comptait également sur de nombreux soldats coloniaux, notamment les tirailleurs sénégalais, et des volontaires étrangers (comme les Espagnols).

La France libre s'appuyait également sur la diversité de ses territoires qui ont choisi de rejoindre de Gaulle, en particulier en Afrique de l'Ouest. Les ralliements du Tchad et du Cameroun ont joué un rôle décisif. En plus de renforcer la crédibilité de la France libre, ils offraient des ressources matérielles, humaines, ainsi que des bases militaires.

Page 19

Activité 2 – Dakar, un revers de la France libre

1 De Gaulle envoie ce message au gouverneur Boisson, haut-commissaire de la France en AOF, territoire encore fidèle à Vichy.

2 C'est la partie la plus peuplée et la plus riche des colonies françaises en Afrique. Aussi, cela lui permettra d'avoir un accès à la mer.

3 **Souligner en bleu** : « dans le vaste mouvement de redressement français qui entraîne notre Empire, vous avez un grand rôle à jouer » ; « Je me trouve tout près de vous avec une force importante, militaire, navale et aérienne. Cette force vient à Dakar pour renforcer la garnison, mettre la place à l'abri de tout coup de main de l'ennemi et ravitailler la colonie. »

Souligner en vert : « ces incidents auraient pour conséquence l'intervention des forces alliées, britanniques, hollandaises, polonaises, qui m'accompagnent. »

4 La bataille de Dakar fait deux cents morts et est un échec sur le plan territorial.

5 la Ligue française d'épuration, d'entraide sociale et de collaboration européenne, un groupe collaborationniste financé par les Allemands, a réalisé cette affiche.

6 Charles de Gaulle et Winston Churchill.

7 Churchill agit en calculateur craintif, en quête d'un nouveau territoire, et de Gaulle est caricaturé en appât, manipulé pour servir cette stratégie. On ne le reconnaît que grâce à son képi.

8 Il est écrit « *Rule Britannia* » sur la coque de la barque (c'est un chant patriotique du XVIII^e siècle), et on reconnaît Churchill, grâce à sa corpulence et son cigare.

9 Le drapeau français, la tenue du marin de la Marine française (vareuse bleue marine et béret bleu avec pompon rouge) et le cuirassier Richelieu.

10 L'affiche veut imposer l'idée d'une France forte et victorieuse, face à une Grande-Bretagne caricaturée comme maladroite et inefficace.

11 Pétain est satisfait car l'offensive alliée est ratée à Dakar, l'AOF reste fidèle à Vichy.

Page 20

Activité 3 – Une victoire symbolique : Bir Hakeim

1 Bir Hakeim est situé au nord-est de l'actuelle Libye, à proximité du littoral méditerranéen.

2 A : Forces françaises libres (FFL) – B : Armée britannique – C : Afrikakorps

3 Non, les Forces françaises libres ont un équipement rudimentaire, sans blindés, contrairement aux forces allemandes.

4 Un témoignage d'un soldat des FFL.

5 **Souligner en noir** : « bombardement d'artillerie qui se déchaîne » ; « cent à cent quatre-vingts avions » ; « attaques de chars et d'infanterie » ; « puissantes explosions ».

Souligner en rouge : « Bir Hakeim disparaît dans d'énormes colonnes de fumée » ; « Nous sommes complètement épuisés » ; « Presque plus rien à manger, encore moins à boire » ; « Notre DCA pulvérisée, notre artillerie presque complètement détruite, notre hôpital volatilisé (avec 20 ou 22 blessés) ».

6 ★ Les Britanniques peuvent se replier et gagner plus tard la bataille d'El Alamein. – C'est la première contribution d'importance des FFL qui permet de gagner la reconnaissance des Alliés.

★★ C'est une bataille symbolique pour les FFL car, malgré leur infériorité en hommes et en matériel, elles résistent pendant plusieurs jours aux forces de l'Axe. Cette résistance montre leur pugnacité et leur efficacité au combat. Pour l'armée britannique, elle constitue un succès stratégique indirect en ralentissant les troupes de Rommel et en permettant la réorganisation qui mène à la victoire en Égypte.

LA BATAILLE DE GAULLE

Kit pédagogique

CORRIGÉS

Page 21

Activité 4 – La fidélité de Leclerc à de Gaulle et à la France libre

1 Il est officier de cavalerie et part à Londres pour rejoindre de Gaulle.

2 De Gaulle lui dit de choisir un pseudonyme pour que ses actions militaires au sein de la France libre ne compromettent pas ses proches.

3 Le drapeau français avec la croix de Lorraine est hissé et les militaires font le salut militaire devant le drapeau.

4 ★ Conquête du Fezzan par la colonne Leclerc – Campagne de Tunisie de la « Force L » auprès des Britanniques – Débarquement de la 2^e DB en Normandie – Libération de Paris.

★★ Les forces de Leclerc traversent le cœur de l'Afrique en progressant du golfe de Guinée à la Libye entre 1940 et 1943. Après la campagne de Tunisie, ils rejoignent Casablanca, puis le Royaume-Uni par voie maritime. Ils débarquent à Utah Beach le 1^{er} août 1944, libèrent Paris le 25 août, puis Strasbourg, et vont jusqu'à la demeure d'Hitler à Berchtesgaden.

5 Ils ont un matériel limité, ils manquent de véhicules et de munitions. Ils sont peu nombreux et ont des tenues rudimentaires. Ils combattent dans des zones désertiques très chaudes.

6 Les soldats de Leclerc le reconnaissent comme un chef digne de confiance et leur solidarité transparait dans les moments de camaraderie, comme lorsqu'ils chantent ensemble. Dans d'autres moments du film, ils combattent avec courage, alors qu'ils sont peu nombreux et mal équipés.

Page 22

Activité 5 – Le rôle des femmes dans les forces armées

1 À l'instar de Susan Travers, les femmes engagées dans les FFL avaient surtout des rôles d'infirmières et de conductrices.

2 On peut citer, par exemple, dans le renseignement : Josiane Somers, Jeannette Guyot ; dans la logistique : Simonne Mathieu.

3 Florence Conrad est une Américaine qui a fondé le corps d'ambulancières surnommé les « Rochambelles ».

4 Rosette Trinquet vit au Maroc avec ses parents. Elle rejoint les FFL lorsque Florence Conrad constitue le groupe des « Rochambelles » au sein de la 2^e DB du général Leclerc.

5 Elles conduisent des ambulances, portent secours aux blessés directement sur le lieu où ils sont touchés et transportent les blessés vers les postes médicaux avancés.

6 Elles ont prouvé que la bravoure n'est pas un apanage masculin. Elles brisent ainsi les préjugés de l'époque.

PARCOURS 4

LA RÉSISTANCE INTÉRIEURE

Page 23

Activité 1 – La jeunesse résistante, une mobilisation spontanée

1 L'armistice demandée par le maréchal Pétain.

2 Il distribue des tracts de mobilisation en évitant les soldats allemands, alors que Paris est occupée par l'armée allemande.

3 L'information, l'organisation de mobilisations collectives.

4 Il considère Darlan comme un symbole de la collaboration avec l'Allemagne.

5 ★ Jésus crucifié.

★★ Fernand fait preuve de courage face à la mort, il meurt pour ses convictions. Cela symbolise le sacrifice au service des libertés.

6 Cela rappelle que les actions individuelles courageuses ont contribué à la liberté retrouvée et que les héros de la Résistance continuent d'inspirer, même après la fin de la guerre.

Page 24

Activité 2 – Jean Moulin et l'unification des mouvements de résistance

1 Il était préfet d'Eure-et-Loir au moment de l'armistice. Son nom de code est REX.

2 ★ A : « c'est pourquoi Jean Moulin est allé à Londres ».

B : « [...] la Résistance n'était encore qu'un désordre de courage [...] une source d'information ».

C : « Ce Conseil national de la Résistance, qui groupe les mouvements, les partis et les syndicats de toute la France ».

D : « M. Moulin a pour mission de réaliser, dans la zone non directement occupée de la métropole, l'unité d'action de tous les éléments qui résistent à l'ennemi et à ses collaborateurs. »

★★ Au début de l'Occupation, la Résistance française consiste surtout en actes isolés. Constatant ce manque de coordination, Jean Moulin se rend à Londres afin de rencontrer le général de Gaulle. Il reçoit la mission d'unifier l'ensemble des mouvements, organisations et personnes engagées dans la lutte contre l'occupant et le régime de Vichy. De retour en France, il crée le Conseil national de la Résistance, réunissant mouvements, partis politiques et syndicats, et donnant à la Résistance une organisation unie.

LA BATAILLE DE GAULLE

Kit pédagogique

CORRIGÉS

Page 25

Activité 2 – Jean Moulin et l'unification des mouvements de résistance (suite)

3 2 – 5 – 1 – 3 – 4

4 La Gestapo.

5 ★ **Photo 1**: Livia transmet par radio portative l'information concernant l'arrestation de Jean Moulin. **Photo 2**: Jean Moulin, Georges Bidault et Livia sont dans leur refuge clandestin. **Photo 3**: Jean Moulin est torturé durant son interrogatoire, par la Gestapo de Lyon. **Photo 4**: Après l'arrestation de Jean Moulin, Georges Bidault lui succède. **Photo 5**: Jean Moulin est arrêté par la Gestapo.

★★ En juin 1943, Jean Moulin est à Lyon pour coordonner les différents mouvements de résistance. Il est surpris par la Gestapo et se fait arrêter sur place. Livia en informe les mouvements de résistance à l'aide de sa radio portative. Jean Moulin est conduit dans les locaux de la Gestapo, il subit des actes de torture, mais refuse tout de même de livrer des informations sur les réseaux de résistance. Il meurt des suites de ses blessures. Dans la continuité de son action, Georges Bidault prend alors la succession de Jean Moulin à la tête des mouvements unis de la Résistance.

Page 26

Activité 3 – Le rôle des femmes dans la Résistance

1 Sur la première image, Livia transmet des informations secrètes à l'aide d'une radio portative; sur la seconde, elle cherche à décoder un message. Il s'agit donc de missions d'information et de renseignement.

2 Elle est dans une cuisine, sans lumière allumée.

3 Le valet de carreau est sur la table.

4 La lutte armée.

5 L'Alsace est annexée au Reich.

6 Elle est la secrétaire et proche collaboratrice de Jean Moulin, après avoir intégré un réseau de renseignement.

7 La Résistance regroupe plusieurs formes d'actions dans lesquelles les femmes sont actives: le renseignement, comme avec Laure et Livia, mais aussi l'aide aux personnes comme Laure avec le réseau d'aide aux prisonniers évadés en Alsace. Elles participent également à la diffusion de tracts et de lutte armée, comme Livia dans le film.

Page 27

Activité 4 – La résistance des Parisiens à la Libération

1 C'est un tract du Commandant de la région de Paris des Forces françaises de l'intérieur, entre le 19 et le 25 août 1944, à destination des Parisiens.

2 Paris est en alerte et le tract laisse percevoir un affrontement imminent dans la capitale.

3 La résistance, la fraternité, le patriotisme, la bravoure.

4 La libération de Paris commence avec l'insurrection des habitants, qui dressent des barricades populaires dans les rues pour résister aux forces allemandes. Les Alliés, reconnaissant l'importance symbolique de la participation française, acceptent qu'une division française prenne part à la libération de la capitale. Quelques jours plus tard, les véhicules de la 2^e division blindée de Leclerc entrent dans Paris et combattent aux côtés des résistants pour chasser l'occupant. La libération achevée, la population se rassemble en masse au pied de l'Hôtel de Ville pour acclamer le discours triomphal du général de Gaulle, symbole du retour de la souveraineté nationale.

Édition Florence Coquinot, Kévin Lacroix
Coordination de projet Laura Pironnet
Direction artistique Audrey Hette
Conception graphique Romuald Leblanc
Iconographie Swan Hilaire
Photogravure et prépresse Arthur Caillard
Cartographie et infographie Allix Piot

Crédits photographiques

Couverture : © RYSK ; **Photographies des films** : © Antoine Agoudjian © Guy Ferrandis © Malgosia Abramowska ;
p. 3h : © Julien Panié © 2019 – Pathé Films – Trésor Films – Chi-Fou-Mi Productions – Les productions Jouror – Jouror ;
p. 3b : Éditions du Seuil ; **p. 8** : Paris – Musée de l'Armée, Dist. GrandPalaisRmn/Laurent Sully-Jaulmes ;
p. 9 : Opale.photo/Picture Alliance ; **p. 10** : The British Newspaper Archive/DR ; **p. 14** : DR ; **p. 15** : Roger-Viollet ;
p. 19 : Paris – Musée de l'Armée, Dist. GrandPalaisRmn/Image musée de l'Armée ; **p. 25h** : Roger-Viollet/LAPI ;
p. 25m : Aurimages/Memento Images ; **p. 25b** : akg-images ; **p. 26** : Musée de l'Ordre de la Libération ;
p. 27 : Paris Musées/Musée de la Libération de Paris/Ville de Paris.

Imprimé en France par RDSL – février 2026



Organiser une sortie au cinéma

QUAND ?

Les salles de cinéma disposent de créneaux spécifiques pour accueillir les élèves et leurs enseignants.

Contactez le cinéma le plus proche de votre établissement et convenez d'une date de projection.

Vous pouvez organiser une projection pour vos élèves du film *La Bataille de Gaule – L'Âge de fer* à partir du 3 juin, et *La Bataille de Gaule – J'écris ton nom* à partir du 3 juillet. Les deux films resteront à l'affiche longtemps après leur sortie officielle. De nouveaux créneaux peuvent également être proposés plus tard dans l'année.

COMBIEN ?

En moyenne, une place coûte 4 euros par élève et la gratuité est souvent accordée aux accompagnateurs.

Des aides sont possibles (municipalité, collectivité territoriale, associations de parents d'élèves) : renseignez-vous !

Les projections au cinéma sont notamment éligibles à un financement par la part collective du pass Culture.

Pour en profiter, rendez-vous sur la plateforme Adage de votre académie

COMMENT ?

Demandez une autorisation de sortie que les élèves doivent faire remplir auprès de leurs parents ou responsables légaux.

Confirmez ensuite votre séance à partir de la plateforme académique Adage, associée au pass Culture.

Si vous avez des questions, n'hésitez pas à contacter le distributeur du film : marketing.films@pathe.com